

<u>Innehåll</u>	Sid
1. Inledning av Sam Engman	1
2. Forntid i hembygd	2
3. Forskning och källäge	3
4. Fångstfolket	13
5. Sammanfattning	24
6. Litteratur	25
7. Sju stenåldersboplatser vid Flåsjön	26
8. Jättesagan omkring Ströms vattudal	29
9. Vägen till Östersund	32
10. Ström-Alanäs 1974 Jämtlans länsmuseum	38

INLEDNING

När vi sysslade med arbetsområdet "Min hembygd" i skolan, har en återkommande fråga varit:

"Hur länge har det funnits människor i dessa trakter?"

Den frågeställningen blev utgångspunkten till detta häfte. Det måste redan nu framhållas, att jag icke bedrivit några egna forskningar i ämnet utan endast försökt samla information från redan publicerade skrifter. Som källor har jag använt de verk som finns angivna på sidan 24.

Min framställning gör på intet sätt anspråk på att vara uttömmande, dels med tanke på att ännu kvarstår många obesvarade frågor för forskarna och dels med tanke på att syftet med detta häfte aldrig varit annat än att ge korta glimtar av vad fynden berättar och att detta skall kunna tjäna som en introduktion i ämnet.

Det är min förhoppning att kollegor i skolan och andra intresserade skall ha något utbyte av min skrift. Jag hoppas att fler än jag skall väckas till intresse för den frågeställning som gavs inledningsvis och utifrån den söka sig till källorna.

15	HÄLLRISTNINGAR OCH HÄLLMÅLNINGAR
17 =	FÄNGSTORPAR Strömsund i juli 1978
20	FÄNGSTKULTUR OCH BONDEKULTUR MÖTS
23	SALMANFATTNING
24	Litteratur

Forsknings- och källläge

När jag första gången möttes av frågeställningen - Hur länge har det funnits människor i dessa trakter - svävade jag på målet och var tvungen att erkänna, att jag inte kunde ge ett bestämt svar. En tröst i sammanhanget var dock, att den osäkerhet jag visade upp också länge vidlåtit forskningen ifråga.

F Ö R N T I D I H E M B Y G D

Vad fynden berättar om det område som i dag Norrlands inland bildar utgör Strömsunds kommun fram till 1000-talet e.Kr

INNEHÅLL:

sid.

- | | |
|----|--|
| 1 | Inledning |
| 2 | Forsknings- och källläge |
| 3 | FÖRUTSÄTTNINGAR FÖR BOENDE |
| | - Istid - |
| 5 | - Landet förändras - |
| 7 | - Älvarnas och vattendragens betydelse - |
| 9 | - Var och hur man bodde - |
| 12 | FÅNGSTFOLKET - URSPRUNG OCH KONTAKTVÄGAR |
| 15 | HÄLLRISTNINGAR OCH HÄLLMÅLNINGAR |
| 17 | FÅNGSTGROPAR OCH FÅNGSTGROPSYSTEM |
| 20 | FÅNGSTKULTUR OCH BONDEKULTUR MÖTS |
| 23 | SAMMANFATTNING |
| 24 | Litteratur |

Forsknings- och källäge

När jag första gången möttes av frågeställningen - Hur länge har det funnits människor i dessa trakter - svävade jag på målet och var tvungen att erkänna, att jag inte kunde ge ett bestämt svar. En tröst i sammanhanget var dock, att den osäkerhet jag visade upp också länge vidlåtit forskningen ifråga. Visserligen gjordes redan på 1800-talet enstaka intressanta fynd, men det är dock först från 1940-talet och framåt som utforskningen av Norrland och i vårt fall speciellt Norrlands inland blivit mer systematisk.

Detta sammanhänger med, att när Sverige gick in i den aktiva utbyggnadsperioden av vattenkraften i våra norrländska älvar startade också Riksantikvarieämbetet en utforskning vid berörda vattendrag. Under åren 1942 - 1971 gjorde ämbetet inventeringar och utgrävningar av boplatser vid flertalet vattendrag i vår kommun, vilka berördes av reglering i samband med utbyggnad.

Detta arbete gav oanade resultat, när det gäller fynd som visar på omfattningen av den mänskliga verksamhet som försiggått i våra trakter under årtusenden. Riksantikvarieämbetets arbete kan sedan kompletteras med de resultat som framkommit i samband med upprättandet av en ny ekonomisk karta. Detta arbete har bragt ytterligare fynd i dagen.

För närvarande pågår ett forskningsprojekt vid Umeå Universitet med huvudinriktning på Norrlands forntid. Projektet presenterar bland annat sina resultat i en serie skrifter, vilka ges ut under huvudrubriken "Early Norrland".

1970-talet har alltså inneburit att antalet fynd av olika slag ökat väsentligt. Detta har naturligtvis medfört att forskarnas arbete både underlättats och försvårats, då det gäller att ange den tidigaste utvecklingen i inlandet. Underlättats på så sätt, att man har fler fakta att tillgå, vilket kan bidra till att de teorier, man ställer upp, blir säkrare. Samtidigt har arbetet försvårats därigenom att fler fakta ger en mer mångfasetterad bild där helheten kan vara svårare att iakttä för alla detaljer som skymmer den.

I det redovisade forskningsarbete som pågår kommer man att göra nya fynd, vilka, tillsammans med vad som redan är bekant, skall

göra det lättare att besvara frågor liknande den som ställdes inledningsvis samt följdfrågor som avsmältning.

- Hur levde de första människorna i detta område?
- Varifrån kom de?
- Vilka kontakter hade de med andra områden?

fortsatt avsmältning utan hänvisar till en geografisk kartbok. Av fig. 1 nedan framgår dock i viss mån de olika stadierna i isens

FÖRUTSÄTTNINGAR FÖR BOENDE

Fig. 1. Israndens ungefärliga läge vid olika tidpunkter under Istid avsmältningen i Sverige.

I rymdåldern, som man ibland kallar vår tidsålder, diskuterar forskarna ibland frågan om förutsättningar för liv på andra planeter än jorden.

I detta häfte blir det i stället viktigt att fråga sig när förutsättningarna för människor att leva i Norrlands inland uppstod.

Skandinavien och delar av övriga Europa har under tidernas lopp drabbats av flera nedisningar och den senaste är den som vi vanligtvis tänker på, då vi talar om "istiden". Den tidrymd som ligger mellan de olika istiderna brukar kallas interglacial tid. Det måste påpekas, att vi idag icke har några fynd som pekar mot, att vi skulle haft någon bosättning i Norrland under interglacial tid.

Några intressanta fynd från Jämtland bör dock omnämnas i detta sammanhang. På Frösön fann man en mammutbete 1915 och vid Pilgrimstad hittade man 1943 skelettrester efter en mammut. Båda dessa fynd visar att under perioder mellan istiderna har förutsättningar funnits för djur och växter att leva i våra trakter. Låt mig återvända till den senaste istiden. Det är viktigt att komma ihåg, att isen förändrat, ja, till och med omdanade landskapet både då den var som mäktigast och under avsmältningsperioden samt under lång tid efter avsmältningen.

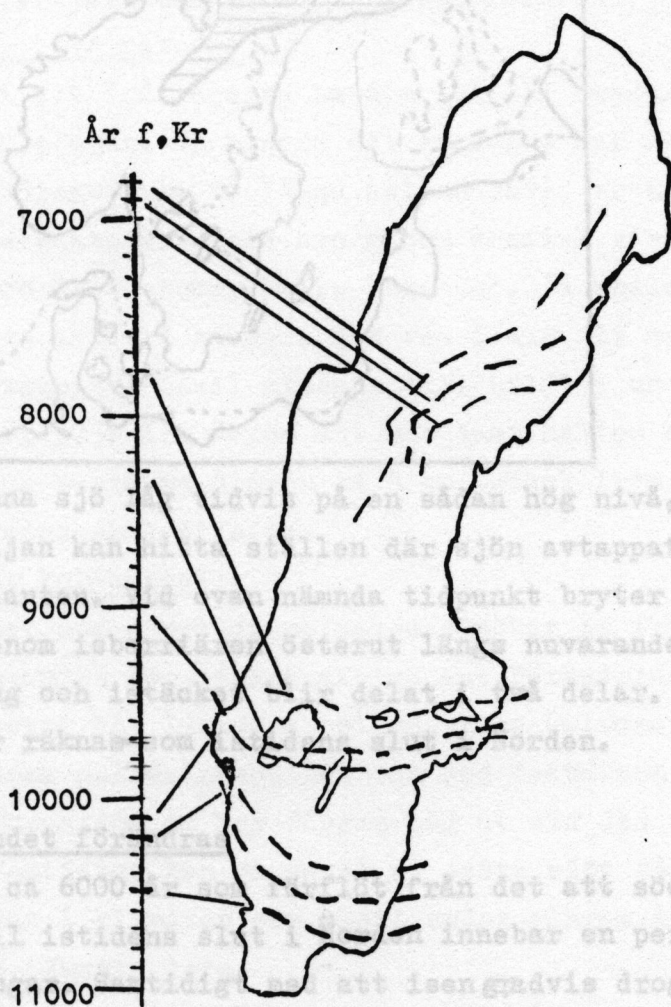
Som ett exempel kan nämnas att havet utanför Norges kust var nära ett hundratal meter lägre under istiden än vad det är i dag. Längs norrlandskusten har vi fortfarande en omfattande landhöjning, som bidrar till att förändra landskapsbilden.

När vi så kommer fram till tiden omkring 6300 f. Kr. inträffar

De fynd vi känner i dag visar på att en bosättning skett i Norrland efter den senaste istidens avsmältning.

Omkring 13000 f.Kr började kölden avta och avsmältningen kom igång. Vid denna tidpunkt gick isranden genom Skåne. Jag går inte in på de olika stadierna i isens avsmältning - stillestånd - fortsatt avsmältning utan hänvisar till en geografisk kartbok. Av fig. 1 nedan framgår dock i viss mån de olika stadierna i isens tillbakadragande.

Fig. 1. Israndens ungefärliga läge vid olika tidpunkter under avsmältningen i Sverige.



Denna sjö ligger på en sådan hög nivå, att vi i fjällkedjan kan följa ställen där sjön avtappats västerut mot Atlanten vid denna tidpunkt bryter vattenmassorna igenom isblocken västerut längs nuvarande Indalsälvens dalgång och i söder ut mot de olika delar. Denna händelse brukar räknas som en av de största i världen.

Landet fritt från isen från det att södra Skåne blev bårt till istidens slut. Detta innebär en period av stora förändringar i klimatet att isengradvis drog sig tillbaka och när land blev blottlagt ledde det mildare klimatet till ändrade livsvillkor. Skogen ryckte fram från söder och öster. Björk och tall

Längst blev isen kvar i norra Sveriges. Kusten vid nuvarande Västernorrlands län blev isfri omkring 7300 f.Kr. Omkring 300 år senare eller ca 7000 f.Kr. gick isranden något nordväst om om Sollefteåtrakten.

delvis av naturen. När skogen rycker fram blir det längs älvdalarna, vid kusten och på de öppna fjällvidderna som vi kan finna jägarna.

När vi så kommer fram till tiden omkring 6800 f. Kr. inträffar en naturkatastrof vars mäktighet vi endast kan ana. Under avsmältningen hade en sjö kallad centraljämtska issjön bildats mellan bergskedjan i väster och isbarriären i öster. Se fig. 2 nedan.

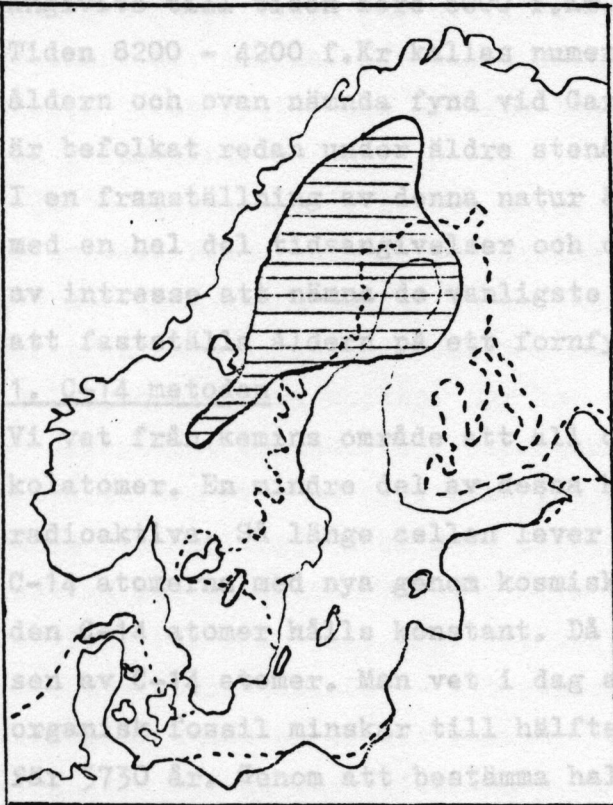


Fig. 2.
Istäckets ungefärliga utbredning i Skandinavien ca 7000 f.Kr. Den streckade linjen anger dåtida kustlinje. Istäcket har angivits med heldragna horisontella linjer.

Denna sjö låg tidvis på en sådan hög nivå, att vi i fjällkedjan kan hitta ställen där sjön avtappats västerut mot Atlanten. Vid ovan nämnda tidpunkt bryter vattenmassorna igenom isbarriären österut längs nuvarande Indalsälvens dalgång och istäcket blir delat i två delar. Denna händelse brukar räknas som istidens slut i Norden.

Landet förändras

De ca 6000 år som förflöt från det att södra Skåne blev bart till istidens slut i Norden innebar en period av stora förändringar. Samtidigt med att isengrädvis drog sig tillbaka och mer land blev blottlagt ledde det mildare klimatet till ändrade livsvillkor. Skogen ryckte fram från söder och öster. Björk och tall kommer vandrande och ersätter delvis de arktiska växterna. Renen drar norrut och uroxer och björn börjar uppträda. I djurens spår följer människan - jägaren. Jägarens villkor styrs delvis av naturen. När skogen rycker fram blir det längs älvdalarna, vid kusten och på de öppna fjällvidderna som vi kan finna jägarna.

Klimatet spelar en väsentlig roll som förutsättning för bo-

Det är också just vid en älvdal som den hittills äldsta kända boplatsen i Norrland är belägen. Den har hittats i norra Västerbotten i Garaselet vid Byske älv. Denna boplats har C-14 daterats och det understa lagret som består av kölskrapor har angivits till tiden före 6000 f.Kr.

Tiden 8200 - 4200 f.Kr kallas numera ofta i Sverige äldre stenåldern och ovan nämnda fynd vid Garaselet talar för att Norrland är befolkat redan under äldre stenåldern.

I en framställning av denna natur är det oundvikligt att ta med en hel del tidsangivelser och därför kanske det kan vara av intresse att nämna de vanligste metoder vi i dag har för att fastställa åldern på ett fornynd.

1. C-14 metoden

Vi vet från kemins område att all organisk materia innehåller kolatomer. En mindre del av dessa har atomvikten 14 och är radioaktiva. Så länge cellen lever ersätts de sönderfallna C-14 atomerna med nya genom kosmisk strålning, så att mängden C-14 atomer hålls konstant. Då cellen dör upphör förnyelsen av C-14 atomer. Man vet i dag att mängden C-14 atomer i en organisk fossil minskar till hälften under en tidrymd av ungefär 5730 år. Genom att bestämma halten av C-14 i en fossil kan man bestämma åldern på t ex träkol från en boplats eller på funna skelettdelar.

2. Pollenanalys

Det som gjort denna metod gångbar är främst att pollenkorn är oerhört motståndskraftiga mot förändringar, och att inga växtarter har likadana pollen. I en kulturavlagring kan man undersöka polleninnehållet och med detta som utgångspunkt få information om hur floran såg ut vid den tidpunkt det gäller. Samtidigt kan vi också på detta sätt få veta mer om de förändringar i klimatet som skett under gångna årtusenden.

3. Varvig lera

Landisens avsmältning var kraftigare under vår och sommar och då var det slamlager som sjönk till botten ljusare och grovkornigare. Under vintern var avsmältningen långsammare och då blev avlagringen mörkare och mer lerig. Tillsammans bildade de två lagren en årsavlagring och genom att räkna årsavlagringar har man kunnat datera isens tillbakaryckning.

Klimatet spelar en väsentlig roll som förutsättning för bosättning. Vi har under perioden 6000 - 3000 f.Kr en klimattyp, som brukar kallas atlantisk. Klimatet blir varmare och och fuktigare än tidigare. Björk och tall sprids ytterligare norrut. Längs norrlandskusten börjar hassel, al och ek att uppträda och då perioden går mot sitt slut vandrar dessa trädslag upplängs älvdalarna. Det kan i detta sammanhang nämnas att fossila hasselnötter har hittats längs en linje Umeå - Storsjön i Jämtland.

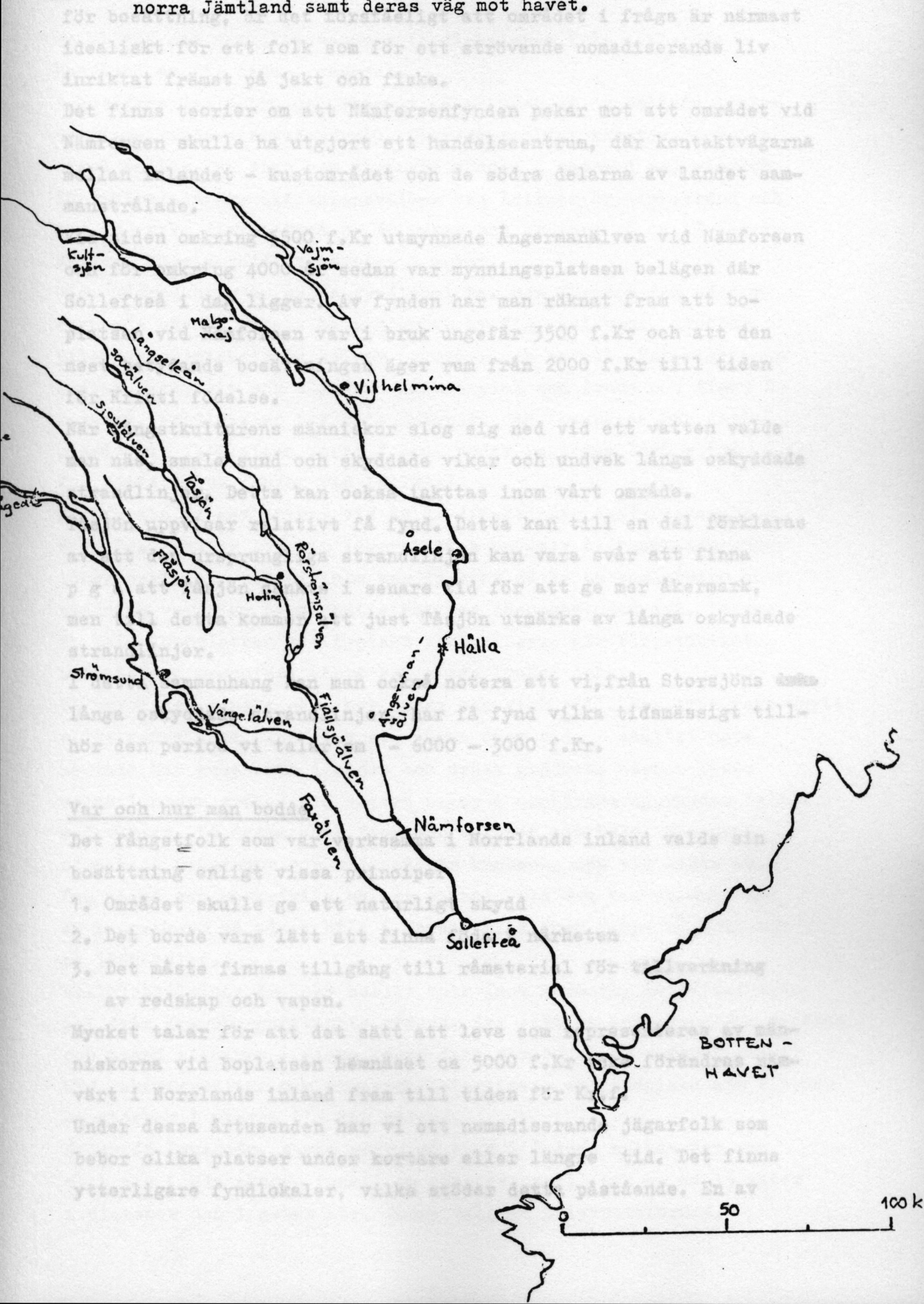
Av detta torde framgå, att vi under perioden har en klimattyp, som snarare bör uppmuntra bosättning än vara ett hinder. Det är också från denna period vi har den hittills äldsta kända boplatsen inom Strömsunds kommun. Boplatsen Lemnäset ligger vid Lesjön i Bodums socken. Där har man vid utgrävningar funnit ett skulpterat björnhuvud i sandsten. Samtidigt har man träffat på brända ben av t ex älg, bäver, björn, braxen och fågel. Fynden har möjliggjort en C-14 datering och denna har gett till resultat att boplatsen varit i bruk vid olika tidpunkter från 5000 f.Kr och fram till några århundraden f.Kr. Det sista konstaterandet - att platsen varit bebodd vid olika tillfällen under en längre period - är av stort intresse, när det gäller att ge oss information om de människor som bebott området. Detiakttagelser som gjorts vid Lemnäset stärks av liknande fakta från andra boplatser.

Älvarnas och vattendragens betydelse

Jag har tidigare i framställningen visat på hur livsbetingelserna ändras då isen försvinner. Älvar och vattendrag blir av central betydelse för de människor som först befolkar Norrlands inland. Det område som visas i fig. 3 utgör det kanske rikaste boplatsoområdet i hela Norrland. Från fjällkedjan i väster ner till boplatsen och ristningarna vid Nämforsen har tusentalet fyndlokaler inregistrerats med koncentration till vissa områden t ex Bågede, Vängelälven osv.

Om man studerar fig. 3 på nästa sida närmare kan man förstå fyndrikedomen. De olika vattendragens källområden är fjällkedjan i väster, vilken samtidigt utgör ett naturligt hinder. I sin väg mot kusten strålar sedan de olika vattendragen samman - likt en tratt - i Ångermanälvens nedre lopp.

Fig. 3 Några viktigare vattendrag i södra Lappland och norra Jämtland samt deras väg mot havet.



Mot denna bakgrund, som lyfter fram de naturliga förutsättningarna för bosättning, är det förståeligt att området i fråga är närmast idealiskt för ett folk som för ett strövande nomadiserande liv inriktat främst på jakt och fiske.

Det finns teorier om att Nämforsenfyndet pekar mot att området vid Nämforsen skulle ha utgjort ett handelscentrum, där kontaktvägarna mellan inlandet - kustområdet och de södra delarna av landet sammanstrålade.

Vid tiden omkring 5500 f.Kr utmynnade Ångermanälven vid Nämforsen och för omkring 4000 år sedan var mynningsplatsen belägen där Sollefteå i dag ligger. Av fynden har man räknat fram att boplatserna vid Nämforsen var i bruk ungefär 3500 f.Kr och att den mest betydande bosättningen äger rum från 2000 f.Kr till tiden för Kristi födelse.

När fångstkulturens människor slog sig ned vid ett vatten valde man näs, smala sund och skyddade vikar och undvek långa oskyddade strandlinjer. Detta kan också iakttagas inom vårt område.

Tåsjön uppvisar relativt få fynd. Detta kan till en del förklaras av att den ursprungliga strandlinjen kan vara svår att finna p g a att Tåsjön sänkts i senare tid för att ge mer åkermark, men till detta kommer att just Tåsjön utmärks av långa oskyddade strandlinjer.

I detta sammanhang kan man också notera att vi, från Storsjöns ~~delta~~ långa oskyddade strandlinjer, har få fynd vilka tidsmässigt tillhör den period vi talar om - 6000 - 3000 f.Kr.

Var och hur man bodde

Det fångstfolk som var verksamma i Norrlands inland valde sin bosättning enligt vissa principer

1. Området skulle ge ett naturligt skydd
2. Det borde vara lätt att finna föda i närheten
3. Det måste finnas tillgång till råmaterial för tillverkning av redskap och vapen.

Mycket talar för att det sätt att leva som representeras av människorna vid boplatserna Länäset ca 5000 f.Kr icke förändras nämnvärt i Norrlands inland fram till tiden för Kr.f.

Under dessa årtusenden har vi ett nomadiserande jägarfolk som bebor olika platser under kortare eller längre tid. Det finns ytterligare fyndlokaler, vilka stöder detta påstående. En av

de äldsta och mest intressanta fyndlokalerna från mellersta Norrland är ett sådant exempel.

I Hotingssjöns östra del ytterst på en udde på ön Bellsås ligger en imponerande skärvstensvall. Skärvsten eller koksten, som den också kallas, är sten som sprängts sönder i samband med storkok för matberedning. Skärvstensvallen vid Bellsås är cirkelrund och har en yttre diameter på ca 30 meter och en inre på ca 10 meter. Vallens högsta höjd är omkring 2 meter.

Vid undersökning av denna fyndlokal har man förutom den söndersprängda stenen funnit bl a djurben av älg, kol yxor, klubbor, pil- och spjutspetsar, knivar, skrapor och avfall. Materialet är kvarts, kvartsit och skiffer - råmaterial som fanns och finns i området. Fyndlokalen har C-14 daterats och forskarna har fastslagit att boplatsen varit i bruk under perioden 4500 - 3800 f.Kr.

Vad berättar nu fynden vid Bellsås?

Det första vi kan stanna vid är de dimensioner skärvstensvallen har. Dessa talar för att lägerplatsen använts återkommande under långa perioder. Det vi inte kan få svar på är om boplatsens användning varit av permanent eller mer säsongbetonad art. Kanske är Bellsåsboplatsen ett typiskt vinterläger, där fångstfolket vistats och genomfört stora kok efter lyckad jakt.

Vi vet i dag ganska nära hur dessa kok gick till. Man hade icke grytor eller andra kärl, som gick att värma över eld. I stället upphettade man kokstenar i elden och dessa glödheta stenar lades sedan i stora träkar med vatten eller i upphängda djurhudar fyllda med vatten. På detta sätt fick man vattnet att koka. Stenarna sprack så småningom och skärvstenen kastades upp vid sidan om. Den metod som beskrivits här är gammal, men den har använts och är dokumenterad på många håll i Europa bl a från Norge så sent som på 1800-talet.

Bellsåsboplatsen är icke heller unik inom området. Det finns exempel från Kvarnbergsvattnets strand, där riktiga kokstenshögar hittats och bland stenarna i dessa högar fann man djurben, varav flera av älg, skifferknivar och skrapor. Ytterligare en fyndplats som vittnar om storkok i gången tid kan nämnas.

Nedanför Sundsjön, strax söder om Flynn i Bodums socken har man mitt ute i öde skogen funnit en skärvstensvall som är ca 15 meter i diameter och 1 meter hög. Denna vall är halvkretsformad.

platsen för en sådan storgrupp.

I Hällaområdet vid Ångermanälven i södra Åsele socken har omfattande fynd gjorts. Det intressanta är, att fynden här-
 rör från olika perioder t ex från stenåldern, vikingatiden
 och medeltiden. Detta är dock icke unikt för Hälla. På Långön
 i Hotingssjön finns ett gravfält från vikingatiden. Under en
 av gravarna fann man vid undersökningar en kokgrop och detta
 ledde till fynd av äldre boplatser, vilka kan ha varit i bruk
 redan 4000 f.Kr. De sistnämnda fyndlokalerna talar för att
 boplatserna av och till varit bebodda under tiden från stenål-
 dern och ända in i medeltiden.

Jag har tidigare pekat på att de äldsta belagda boplatserna -
 Lemnäset och Bellsås - inom det aktuella området är daterade
 till ca 5000 - 4500 f.Kr. Från denna tidpunkt och årtusenden
 framåt har de människor som befolkade Norrlands inland levt
 ungefär på samma sätt. Av antalet boplatser som blivit känt,
 framför allt under 1970-talet, uppstår snart frågan, om inte
 fångstkulturen varit mer omfattande i fråga om antalet män-
 niskor än man först trott. I denna fråga kan man bara ha teo-
 rier, vilka bygger på de få fakta man känner från Sverige och
 andra områden.

De boplatser som kartlagts har ofta en längd på 15 - 25 meter
 och en bredd på 10 - 15 meter. Det finns i litteraturen en känd
 boplatser från Yorkshire i nö England. Den anses ha använts ca
 7500 f.Kr av en jägarbefolkning. Denna boplatser håller måtten
 15 x 15 meter. Den teori som uppställts, och som delvis stöds
 av fynd från andra jägarsamhällen, går ut på att 3 - 4 familjer
 eller 15 - 40 personer höll samman och strövade över ett större
 område i sin jakt på föda. Man slog sig ner vid platser, där
 tillgång på föda kunde säkras och flyttade mellan boplatserna.
 Senare iakttagelser har lett till att forskarna menar att dessa
 mindre grupper om ca 25 personer haft vissa ställen, där de
 strålat samman med andra smågrupper och bildat storgrupper om
 ca 500 personer. Storgruppsbildningarna torde ha haft kort
 varaktighet i tiden och deras främsta syfte kan sägas ha varit
 av ekonomisk och social art.

Man sökte sig partners för att kunna skaffa barn. Dessutom tyder
 fynden på att vi mycket tidigt har någon form av "byteshandel".
 Det har framförts teorier om att Hällaområdet i Åsele skulle varit
 platsen för en sådan storgrupp.

FÅNGSTFOLKET - URSPRUNG OCH KONTAKTVÄGAR

Vid en studie av de äldsta bosättningarna i Norrlands inland uppstår snart flera frågeställningar:

1. Varifrån kom dessa människor?
2. Vilka kontaktvägar hade de med andra områden?
3. När blev de bofasta, eller när trängs de undan?

Svaret på dessa frågor eller hypoteser, om hur det kan ha varit, kan endast ges utifrån de fynd som gjorts.

För den allra äldsta tiden fram till ca 4000 f.Kr kan man utifrån fynden tala om kontakter både söderut och österut. De fynd av kölskrapor och trindyxor som gjorts pekar på ett sydsandinaviskt inflytande.

Kvarts och skiffer är vanligt redskapsmaterial i våra äldsta boplatssfynd, där en del av föremålen har sin motsvarighet i den skandinaviska Suomusjärvikulturen i Finland, vilken härrör från äldre nordisk stenålder.

Man skulle kunna våga ett påstående att invandring skett både från söder och öster/norr. Den sydliga vägen bör ha varit den äldre med tanke på isens avsmältning.

Vid tiden omkring 3000 f.Kr inleds en klimatförändring, som räcker fram till ca 500 f.Kr. Perioden utmärks av varma och torra somrar och att de ädla lövträden går tillbaka och försvinner i vårt område mot periodens slut. Omkring år 1000 f.Kr kommer granen snabbt invandrande norrifrån.

Under en tidrymd av 2000 år räknat från 4000 f.Kr förändras icke bilden av att de vanligaste redskapsmaterialen är kvarts, kvartsit och skiffer. Särskilt skiffern är ett allmänt förekommande material från Norge i väster till Finland i öster. Längs Norrlandskusten har fynd gjorts från denna period, vilka tyder på kontakter söderut. Mot periodens slut börjar också flinta spridas till inlandet. Flintan är intressant som fyndmaterial och kan ge upphov till många teorier. Flinta finns ej i Norrland som redskapsmaterial, dock har många fynd gjorts, vilka kan ge oss mer kunskap om de människor som befolkade inlandet.

På en sträcka av 15 mil från Ume älv i söder till Byske älv i norr har man funnit sex stora depåfynd av sydsandinavisk flinta. När man talar om depåfynd, menar man i detta fall att yxorna är placerade där de ligger med avsikt. Yxorna i Västerbotten är fint tillhuggna, men ej slipade.

De mest kända fyndlokalerna i detta sammanhang är Bjurselet i Byske socken och Kusmark vid Kåge älv. Fyndplatserna ligger i närheten av vatten och dåtida kustlinje.

Flinta som material i redskap och verktyg hade fina egenskaper och blev eftertraktat. Från förekomsterna i Skåne och Danmark spreds flintan och blev tydligen en handelsvara. Fynden i Västerbotten kan svårligen förklaras på annat sätt, än att det måste vara frågan om en medveten export norrut. Vad har då den norrländska befolkningen att ge i utbyte - kanske skinn och pälsverk?

Andra material som tyder på kontakter söderut är grönsten och porfyr. Från Hoståns utlopp i Hallviken redovisas ett fynd av porfyr - en dubbeleggad yxa -. Ett annat exempel på fynd med sydskandinavisk anknytning kan nämnas. Det gäller en dubbeleggad stridsyxa från ca 2000 f.Kr funnen på Långön i Hotingsjön. Från slutet av tidsperioden, eller tiden 2500 - 2000 f.Kr har forskarna gjort pollenanalyser från Ångermanlandskusten, vilka talar för att vissa enstaka odlingsförsök av korn och vete förekommit.

Omkring 2000 f.Kr inträffar förändringar i inlandets kontakter med andra områden. Dessa förändringar ger sig tillkänna i fyndmaterialet och kan sägas sträcka sig fram till tiden för Kr.f. Bland fynden kan framför allt asbestkeramiken nämnas, samt de fynd av rysk typ som tidsmässigt kan bestämmas till periodens slut. Asbestkeramik utgörs vanligen av lera uppblandad med krossad asbest.

Strandområdet vid Junsterälvens utlopp i Kvarnbergsvattnet har undersökts vid flera tillfällen. Förutom en stor mängd avslag av kvartsit och skiffer, pilspetsar och skrapor har man funnit ett trettiotal asbestbitar - större och mindre -.

Från andra boplatser, bland annat vid Hotingsjön, har bitar av lerkärl hittats, vilka tyder på att asbestkeramiken varit känd. Asbestkeramik förekommer i fyndmaterialet i norra Skandinavien, norra Finland och på Kolahalvön. Både förekomsten av asbestkeramik liksom senare bronsföremål av östlig formgivning talar för att kontakterna österut varit vanliga under denna period för inlandets fångstfolk.

Ett östryskt bronsåldersgravfält vid Volgakröken har fått ge namn åt en kultur, Ananjinokulturen, som vi ej kan förbigå, då det gäller fynden i vårt område.

Holkxor och dolkar av östrysk typ är karaktäristiska till formen, vilket gjort det lätt att fastställa varifrån inflytandet kommit. Bland de över hundratalet funna boplatserna längs Rörströmsälven, har man vid en hittat fragment till ena halvan av en gjutform, som använts vid framställning av bronsyxor av s k anan-jinotyp. Vid Flyn i Bodums socken har en täljstensform till en holkyxa påträffats på en stenåldersboplats och från Sundsjö i Tåsjö socken två formar till holkyxa och dolkblad. Det förra fyndet vid Flyn har daterats till perioden 800 - 200 f.Kr. Vårt fångstfolk har tydligen insett betydelsen av att kunna tillverka sina egna bronsföremål. Omkring 1500 f.Kr - alltså samma tidpunkt som brukar anges som bronsålderns början - kan man iaktta tecken som talar för att fångstfolkets sätt att leva, med nomadiserande säsongsflyttning, bryts ute vid kusten. Där uppträder, så långt upp som i Ångermanland, ett folk med kontakter söderut, och denna kustbefolkning skiljer sig från inlandets fångstfolk däri, att de är mer bofasta. Fynd som understryker detta är de bronsåldersrösen som hittats vid kusten och ej förekommer i inlandet. Likaså uppträder de enkla skafthålsyxorna i ytterst få exemplar i inlandet, men desto vanligare vid kusten. Dessa stenyxor är av sydsandinavisk typ. Medan tendenserna till alltmer permanent bosättning tilltar vid kusten under bronsåldern, lever i inlandet stenålderns fångstkultur vidare ända fram till tiden för Kr.f. Fynden berättar dock om att kontakter funnits i inlandet - södra Skandinavien och sedermera med östeuropeisk bronsålder. Exempel på detta är fynd gjorda vid Fjällsjöälven och Ångermanälven, där man bl a funnit gjutformar av täljsten, i vilka bronsföremål vanligen göts. Dessa fynd har tidsmässigt angivits till bronsålderns slut - ca 500 f. Kr -. Den tidpunkten sammanfaller med en försämring av klimatet och vi får en klimattyp, som vi har än i dag. Det blir svalare än tidigare - högsommartemperaturen sjunker med ca 1,5° C och samtidigt blir det fuktigare. Växtgränserna trängs söderut och träd som tidigare gått så långt norrut som Umeå återfinns numera i Cävletrakten - t ex hasseln. I inlandet och fjälltrakterna ökar myrmarkerna och jöklarna i omfång.

Tidigare forskning har ofta menat att denna klimatförsämring skulle varit så markant t ex i norr att området avfolkats. Detta skulle vara förklaring till den brist på fynd som tidigare utmärkte perioden 500 f.Kr - 500 e.Kr.

Senare boplatssfynd från denna period har dock avvisat teorierna om att klimatförsämringen skulle varit så stark att området avfolkats. En mera trolig förklaring, till fyndfattigdomen i större delen av Norden, är att söka i de förhållanden som råder ute i Europa. Ett folk som tidigare fanns i Sydtyskland - kelterna - expanderar vid denna tid, och blir omkring 300 - 200 f.Kr det dominerande folket på kontinenten. Nordens kontaktvägar söderut mot kontinenten bryts, eftersom kelternas handelsutbyte var väst-östligt orienterat och därmed kom Norden att ofrivilligt isoleras. Denna isolering kom att fortgå ända till vår tideräknings början, då romarnas inflytande återigen öppnade kontaktvägarna i norr - söder för Nordens räkning. Samtidigt måste det stå klart, att en så betydande klimatförsämring, som den nyss omtalade, innebar ändrade livsförhållanden för människorna. Kampen för att överleva blev påtagligare och många kanske dukade under i denna kamp.

Jag har tidigare framhållit jaktens betydelse för inlandets befolkning. Den har varit så dominant att fångstkulturen levde kvar i inlandet ända till vår tideräknings början. Låt mig ta upp några fornlämningar som ytterligare understryker detta, dels hällristningar, hällmålningar och dels fångstgropar och fångstgropssystem.

160 grupper om tillsammans 1750 bilder huggits in i bergväggarna.

HÄLLRISTNINGAR OCH HÄLLMÅLNINGAR

Den nordliga ristningskonsten sträcker sig från atlantkusten i Norge österut genom Sverige, norra Ryssland och Sibirien till Berings sund.

Intressant för vår del är, att samtliga kända ristningar och målningar norr om Dalälven ligger inom ett begränsat område. Detta framgår också tydligt av figurerna 4 och 5.

Den nordliga ristningskonsten sträcker sig från atlantkusten i Norge österut genom Sverige, norra Ryssland och Sibirien till Berings sund.

Intressant för vår del är, att samtliga kända ristningar och målningar norr om Dalälven ligger inom ett begränsat område. Detta framgår också tydligt av figurerna 4 och 5.

Fig. 4. Område i Sverige med hällristningar och hällmålningar kännetecknade av viltbilder.

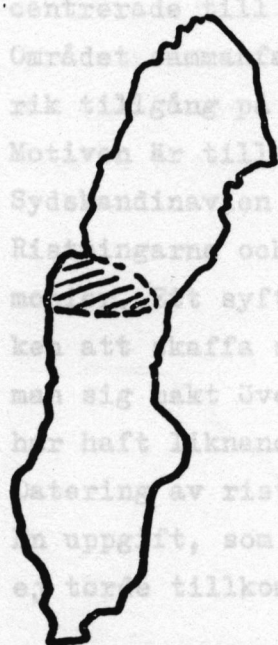
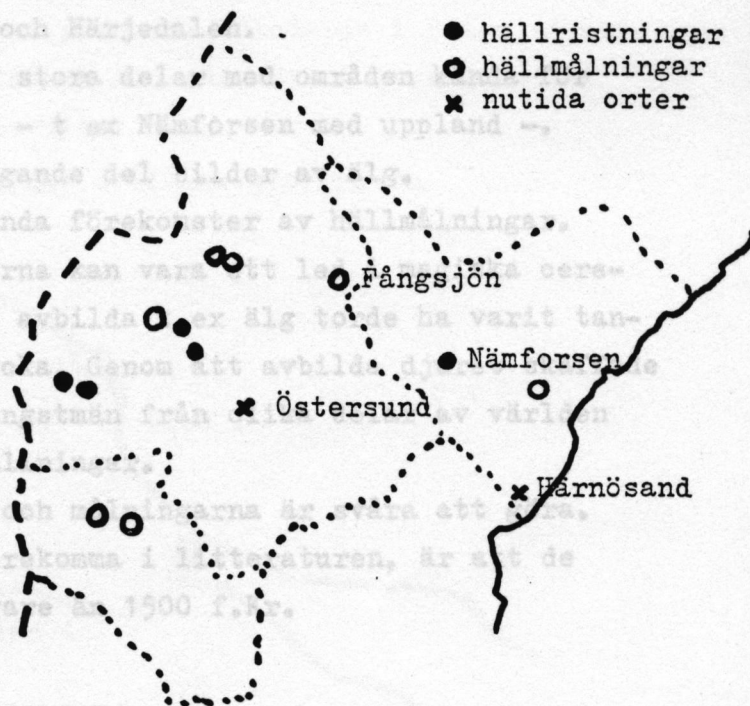


Fig. 5. Ristnings- och målningslokaler funna inom Jämtland, Härjedalen och Ångermanland.



FÅNGSTROPOR OCH FÅNGSTROPSSYSTEM

I fig. 5 kan man utläsa att av de kända ristningslokalerna är alla utom en - den mäktigaste, Nämforsen - belägna i Jämtland. Nämforsen är dock den skärningspunkt där vattendragen i vårt område delvis möts, vilket tidigare har visats i fig. 3. Ristningarna vid Nämforsen är av en omfattning som gör dem till de största i norra Europa. På ett område med en längd av ca 500 meter längs forsens norra sida har ca 360 grupper om tillsammans 1750 bilder huggits in i berghällarna. De norrländska hällmålningarna är sju till antalet - fyra i Jämtland, två i Härjedalen, en i Ångermanland - .

Det som kan sägas vara typiskt för ristningarnas och målningarnas lokalisering är, att de framträder i områden med rik boplatsmiljö. Detta gäller inte minst hällmålningarna i Fångsjön i Ströms socken. Vi har ett mycket stort antal boplatser längs Ströms Vattudal och i dess förlängning mot sydost. Målningarna vid Fångsjön innehåller ett tjugotal älgar och vid ett studium av dem kan man iaktta att så gott som alla är vända åt samma håll.

Älgen är den figur som dominerar i både ristningar och målningar, men det finns också andra motiv, t ex i målningarna vid Flatruet förekommer människobilder.

Jag går inte närmare i detalj in på hällristningarna och hällmålningarna i norra Sverige utan vill bara avslutningsvis framhålla några fakta av betydelse: detta, när det gäller att anlägga fångst-

1. Ristningarna och målningarna i norra Sverige är starkt koncentrerade till Jämtland och Härjedalen.
2. Området sammanfaller till stora delar med områden kända för rik tillgång på boplatser - t ex Nämforsen med uppland -.
3. Motiven är till överväldigande del bilder av älg.
4. Sydskandinavien saknar kända förekomster av hällmålningar.
5. Ristningarna och målningarna kan vara ett led i magiska ceremonier. Ett syfte med att avbilda t ex älg torde ha varit tanken att skaffa sig jaktlycka. Genom att avbilda djuret skaffade man sig makt över det. Fångstmän från olika delar av världen har haft liknande föreställningar.
6. Datering av ristningarna och målningarna är svåra att göra. En uppgift, som brukar förekomma i litteraturen, är att de ej torde tillkommit tidigare än 1500 f.Kr.

FÅNGSTGROPAR OCH FÅNGSTGROPSYSTEM

I denna framställning har tidigare påpekats den väldiga ökning i antalet upptäckta stenåldersboplatser i norra Jämtland under 1970-talet.

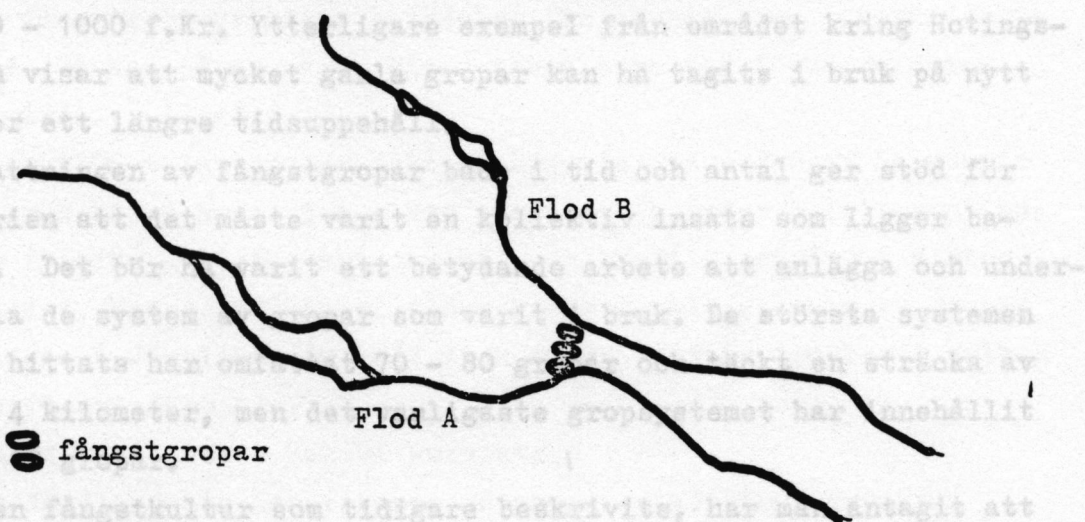
Detta till trots är icke stenåldersboplatserna den talrikaste fornlämningen i landskapet. Utan konkurrens är de system av fångstgropar samt de enstaka gropar som anlagts för jakt de vanligast förekommande fornlämningarna i länet. Fram t o m 1973 hade i Jämtland noterats nära 9000 gropar varav ca 3000 utgjorde enstaka gropar och resten förekom i system, där fem el. fler gropar låg nära varandra (ca 50 meter).

Beträffande lokaliseringen av gropar och system kan nämnas att dessa ofta hittats vid boplatsrika sjöar eller vattendrag tex vid Svaningen och Gärdsjön i Ströms Vattudal. De tidigare omnämnda Hotingsjön och Rörströmssjön uppvisar också rika fynd på fångstgropar i sin närhet. Dessutom kan Gåxsjön söder om Lövberga nämnas, där man på en ås längs sjön funnit gropar.

Då man ger sig in på att datera fångstgroparna uppstår problem. Det finns många exempel på hur människorna iakttagit djurens vandringar och lärt av detta, när det gällt att anlägga fångstgropar.

I figuren nedan ges exempel på detta. Floderna i fråga tjänstgör som ett slags fångstarmar. Älg går oftast invanda stråket ex på smala åsar mellan vattendrag.

Fig. 6. Exempel på anläggning av fångstgropssystem



Ett system av gropar kan t ex vara en effektiv avspärrning i ett pass mellan två berg, eller mellan en älv och foten av ett näraliggande berg. Dessutom kan man anta att groparnas läge till en del styrs av vad som varit praktiskt möjligt med hänsyn till den tid på året, då jakten skett - troligast senhösten och förvintern.

Vi vet av senare källor - Magnus Erikssons allmänna landslag av 1347 - att förbud för jakt var stadgad från fastan t o m sommarens slut.

Den vanliga fångstgropen har en rund eller oval öppning i dagen med 3 - 4 meters diameter. Djupet kan variera, men ligger vanligast på 1 - 1,5 meter. Längst ner har botten i många fall haft formen av en kista eller låda. Detta framgår av att man i vissa gropar kunnat finna stenrester eller rester av liggande timmerkonstruktioner. Syftet med dessa konstruktioner torde ha varit att låsa benen på djuren för att hindra dessa från att ta sig upp.

Då man ger sig in på att datera fångstgroparna uppstår problem. Den användbara C-14 metoden ger en felmarginal genom att det virke, som utgör rester i botten på vissa gropar, är gammalt redan då det tagits för att lägga ner i groparna. Av detta skäl har andra metoder använts vid dateringsförsöken.

Man har grävt provschakt, vilka har gett till resultat att de 20 prov som gjorts alla ligger inom tiden 1800 f.Kr - 1600 e.Kr. Prover från Tåsjöområdet kan samtliga dateras till perioden 2000 - 1000 f.Kr. Ytterligare exempel från området kring Hotingsjön visar att mycket gamla gropar kan ha tagits i bruk på nytt efter ett längre tidsuppehåll.

Omfattningen av fångstgropar både i tid och antal ger stöd för teorien att det måste varit en kollektiv insats som ligger bakom. Det bör ha varit ett betydande arbete att anlägga och underhålla de system av gropar som varit i bruk. De största systemen som hittats har omfattat 70 - 80 gropar och täckt en sträcka av 3 - 4 kilometer, men det vanligaste gropsystemet har innehållit 5 - 10 gropar.

I den fångstkultur som tidigare beskrivits, har man antagit att människorna levt i smågrupper om ca 25 personer. De allra äldsta fångstgropsystemen kan ha anlagts av detta strövande fångstfolk, vilka efter framgångsrik fångst ordnat storkök vid någon boplats. Nu vet vi av fynd som gjorts att fångstkulturens människor känt till skidan som hjälp vid förflyttning. Man kan som exempel nämna Kalvträskskidan från Västerbotten och Hotingsskidan från vårt eget område. Den senare blev funnen i samband med dikningsarbete vid Andersnäset i närheten av Hotingsjön år 1921. Vid den pollenanalys som senare företogs i de jordlager i vilka skidan legat kunde man konstatera att den är från ca 2500 f.Kr.

För att återgå till fångstgroparna, kan man fastslå att våra kunskaper i frågan mest daterar sig till yngre tid t ex medeltid.

Vi vet av källorna att älghud tidigt ingick i den skinnskatt som betalas under medeltiden.

Av andra handlingar framgår betydelsen av fångstgropsystemen - t ex i arvshandlingar och i kungabrev -. I ett kungabrev av 1301 omtalas att "somliga män" i Jämtland försökt hindra såväl skidränning som skytte efter älg. Man kan med fantasins hjälp föreställa sig att dessa "somliga män" kan ha varit andelsägare i älggårdar, vilka ej gillat konkurrensen från de som jagat älg på annat vis.

I en handling från 1400-talets första hälft omtalas att Olof Håkanssons far i Ströms socken sålt ..."een fiærdingh j den elggardh som liggeruppe i Biörne kiesel i Hamar-dals sokn....".

Denna utsago stärker teorin om att systemet med fångstgropar varit uppbyggt på andelar och en kollektiv angelägenhet. Man kan också genom att studera en karta av i dag finna belägg för fångstgropsystemets betydelse för människorna i norra Jämtland. Vi kan på en karta hitta många namn med förstavelserna Älggård..., Älggårds....

Under 1700-talet ansågs jakt på älg via fångstgropar ha kommit ur bruk bland annat p g a att andra jaktmetoder blivit vanliga, men framför allt för att man hade en kraftig nedgång i älgbeståndet. Under 1800-talet finns vissa nyanläggningar av gropar belagda i Jämtland. År 1864 fick vi en ny jaktvårdslag i vilken gropfångst förbjöds.

Sammanfattningsvis kan vi konstatera

att Jämtland har den rikaste förekomsten av fångstgropar i hela landet

att fångstgropar använts som jaktmetod mycket lång tid - från 2000 f.Kr till för ca 100 år sedan.

att systemet med fångstgropar torde byggt på kollektivt arbete och ägande

att de fångster som gjorts ej enbart varit för privat bruk - skinn har under olika tider använts dels som bytesobjekt i handel och dels i fiskala sammanhang som skatt. För denna att-sats talar också antalet fångstgropar som upptäckts.

FÅNGSTKULTUR OCH BONDEKULTUR MÖTS

Det har tidigare framhållits hur fångstkulturen lever kvar i inlandet ännu vid tiden för Kr.f. Samtidigt sker en övergång till alltmer bofast befolkning ända upp till Ångermanlands kuststräcka. Denna befolknings kontakter sker övervägande med befolkning i området söder om Ångermanland och neråt landet.

Under årtusendet närmast efter Kr.f. vinner åkerbruk och boskapsskötsel alltmer terräng i floddalarna från Ångermanland och in i Jämtland.

Gränsen för övergången bronsålder - järnålder, vilken i Sverige brukar sättas till 500 f.Kr, inleder, som tidigare påpekats, en 1000-årig period av fyndfattigdom inte minst i Norrlands inland. Vissa fynd av intresse har dock kunnat noteras.

De tidigare omnämnda fynden av asbestkeramik kan sägas representera övergångsperioden stenålder - bronsålder - järnålder. De boplatser som funnits vid Kvarnbergsvattnet är bl a exempel på detta. Ytterligare ett fynd skall nämnas. Vid Russfjärden i Ströms Vattudal, nära Ulriksfors, har en liten holkyxa i järn hittats bland hårdstenarna på en lägerplats.

Ojämförligt mest intressant under perioden är dock den "kollision" som sker mellan å ena sidan mer utpräglad bofast befolkning och skogslandets fångstfolk. Den bofasta befolkningen finns, som tidigare nämnts, vid kusten, men dessutom kan man från Kr.f. och framåt notera fynd från Storsjöområdet, vilka talar om att något helt nytt skett i landskapet. Det nya är att fynden pekar på att det är en annan befolkning som bebor Storsjöområdet, än det fångstfolk vi lärt känna från de otaliga boplatserna inom vårt område.

Under folkvandringstiden, 400 - 600 e.Kr, är det helt klart att Storsjöbygden har en bofast befolkning med klara kontakter västerut och mot Medelpad. Vid den ovan angivna tidsperiodens slut - 600 e.Kr - börjar den kolonisering för fast bosättning, som sker i norra Jämtland. Främst från 700-talet ökar antalet fynd och som ett exempel från detta århundrade kan ett skelettfynd från Strömsund nämnas. Av intresse är också några eldslagingsstenar funna i Ramsele och Ådals-Liden. De skulle kunna vara tecken på att vi haft bofast befolkning i området.

Under vikingatiden 800 -1050 bör kolonisationen kommit så långt att vi har ganska omfattande bosättning på sådana platser som Hammerdal och Strömsund. Vi har också fynd från Bågede och Jorm i form av gravar från vikingatiden. De mest märkliga fynden både till omfattning och innehåll från denna period gör vi vid gravfälten på Långön i Hotingsjön.

Gravfältet berättar om en 200-årig period från 900-talets början till ca 1100. De äldsta gravarna, vilka alla är brandgravar, ligger utspridda, medan gravläggningen senare blir mer ordnad.

Efter ca 100 år, eller vid 1000-talets början ersätts brandgravarna av skelettgravar. Dessa kan delas in i två grupper med hänsyn till vilka väderstreck de är orienterade i. Vi hittar bland annat skelettgravar i nord-syd, vilka skulle kunna peka på ett mer hedniskt inslag i begravningsritualen.

De yngre skelettgravarna ligger emot nordöst och öster och är mer anspråkslösa, vilket skulle tala för att begravningarna skett under kristen påverkan.

I en grav fann man en kvinna liggande i en kista av kluvna furustammar. Hon låg begravd med ansiktet mot öster, vilket är en kristen sed. I graven fann man 5 silvermynt - några med tyskt ursprung och några norska efterbildningar av anglosachsiska mynt. Dessa mynt torde ha tjänast som smycken. Kvinnan har varit klädd i kläder av ylle. Man har nämligen företagit analyser av de textilfragment som hittades i graven, och utifrån de resultat man fått, har man vågat påståendet om kvinnans kläder. Runt livet har hon haft en rem och vid remmen har en kniv varit fäst.

I en annan grav har man vid den döde funnit en pung av indiskt ödleskinn och i pungen låg elddon. Om detta fynd skriver T.J. Arne, som gjorde utgrävningen 1906:

"Vare sig skinnets förarbetats till en pung på fyndorten eller exporterats såsom skinn, så har det sannolikt genom den arabiska handeln nått antingen Kaspiska havets kust eller Västturkestan karavanledes eller också Basra vid Persiska viken sjöledes."

Det är hisnande perspektiv som fynden på Långön bjuder, och ändå är kanske det mest egendomliga att man plötsligt omkring år 1100 upphör med begravningarna.

En anmäld teori är att vi under vikingatid haft en handelsstation i området, vilken haft till uppgift att säkra tillförseln av produkter från jakten och fisket. Någon har framfört tanken att förutom skinn skulle slavar kunnat vara en produkt, som levererats ut på kontinenten. Denna ev. handelsstation upphör i så fall under samma århundrade som vikingarnas verksamhet avklingar och upphör. Detta århundrade är också detsamma som ser runstenen vid Östersundet på Frösön ristas:

"Östman, Gudfasts son, lät resa denna sten och göra denna bro. Och han lät kristna Jämtland. Asbjörn gjorde bron. Trjon och Sten ristade dessa runor."

SAMMANFATTNING

Jag har i denna framställning försökt att ge en bild av hur norra Jämtland befolkats alltifrån de första grupperna av fångstmänniskor drog in i området ca 5000 f.Kr och fram till vårt första inhemska skriftliga minnesmärke, Frösöstenen, vilken torde tillkommit ca 1050 e.Kr.

Det har helt naturligt endast blivit glimtar av vad fynden berättar, men vissa utmärkande drag i bosättningen har dock kunnat konstateras. De första människorna som befolkade området utgjordes av ett strövande nomadiserande fångstfolk, som flyttade mellan olika boplatser. Man torde ha levt i grupper om 15 - 40 personer.

Huruvida detta fångstfolk kommit från söder eller öster har icke kunnat fastställas, men ganska snart, berättar fynden, har kontaktvägar upprättats både söderut och österut.

Jakten - framför allt på älg - och även fisket har under hela perioden fram till vikingatidens slut varit det dominerande inslaget i människornas livsföring.

Om denna jakt och detta fiske ursprungligen endast tjänat syftet att klara livsuppehållet, så har den relativt tidigt kommit att ge produkter, vilka varit eftertraktade i andra områden och detta har i sin tur lett till att verksamheten fått mer organiserade former.

Under de sista århundradena i denna mångtusenåriga exposé sker så en penetration av människor i området, vilkas intressen är inriktade på en mer bofast bosättning och en livsföring baserad på åkerbruk och boskapsskötsel med jakt, fiske och handel som stödjande näringsfång. Om denna kolonisering från Storsjöområdet och via floddalarna upp mot norra Jämtland leder till att det ursprungliga fångstfolket trängs undan eller assimileras av de inträngande människorna går ej att besvara på detta stadium.

Sådan är situationen då forntid övergår i medeltid.

Litteratur:

1. Evert Badou, Klas-Göran Selinge: Västernorrlands förhistoria. 1977.
2. Sten Carlson - Jerker Rosén: Svensk historia 1. Tiden före 1718. 1969.
3. Sverker Janson, Harald Hvarfner. Från norrlandsälvar och fjällsjöar. 1960.
4. Sverker Janson, Margareta Biörnstad och Harald Hvarfner: Jämtlands och Härjedalens historia. Arkeologisk inledning. 1962.
5. Erik Modin: Gamla Tåsjö. 1961
6. Nordisk skolatlas. 1970.
7. K.G. Selinge: Fångstgropar. Jämtlands vanligaste forn-lämningar. 1974.
8. Märten Stenberger: Det forntida Sverige. 1971.
9. Vårt kulturarv, band 1. 1961.
10. Tellus - en naturgeografisk serie om vår planet. 1976.

Sju stenåldersboplatser upptäckta vid Flåsjön. (Ö.-P. 1945 23/8)

Vackra fynd av Knut Tinnberg de senaste veckorna. Flåsjön har under omkring en månads tid varit föremål för en arkeologisk rekognoscering, vilken utförts av arkeologen Knut Tinnberg. Resultatet har blivit att sju stenåldersboplatser upptäckts. Fyndens antal är icke stort, men det är vackra fynd, som gjorts.

Det är alltid svårare att finna spår efter stenåldersfolk vid en stor sjö än vid en liten, säger hr Tinnberg i en intervju med Ö.-P. Dessutom har det förhållandet, att Flåsjön sänktes i mitten av förra århundradet, varit en svårighet ytterligare. De stränder, där stenålderstofolket bodde vid för c:a 4000 år sedan, äro nu beväxta med skog, såvåda icke odlingarna gå ända ned till vattnet såsom på Alanäset och vid Lövberga. Härtill kommer att Flåsjön ligger i en sänka i ett moränstråk, varför stora stenbumlingar täcka större delen av Flåsjöns stränder.

Flåsjön är c:a 4½ mil lång och c:a ½ mil bred på det bredaste stället, varför man måste säga, att stenåldersbebyggelsen varit sparsam vid denna sjö. Stenåldersfolket, som ju livnärt sig på jakt och fiske, har troligen haft svårt för att finna sin utkomst vid denna stora och öppna sjö, som endast har ett fåtal holmar i sjöns södra del.

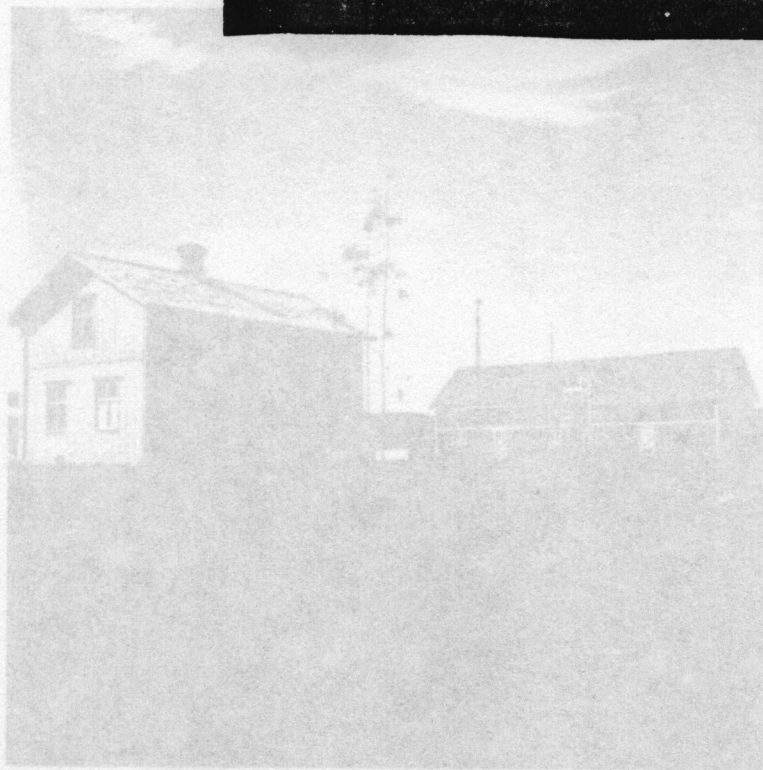
En stenåldersboplatz ligger på Tallnäset mitt emot Alanäset, en ligger på en holme vid Tallnäset, två ligger vid Kvernåns utfall i Flåsjön, en ligger vid gården Udden i Havsnäset och en vid Järvsand. Fyndena från dessa boplatser utgöras till större delen av sådant avfall, som uppstått vid stenverktygens framställande, men även en del småredskap har blivit funna.

På gården Udden i Havsnäset hade fru Ingeborg Näslund funnit en mycket vacker pilspets av svartgrå kvartsit i därvarande stenåldersboplatz. Fyndet gjordes för ett par år sedan. Pilspetsen skänktes av henne till Statens Historiska Museum, dit även alla de andra fynden från Flåsjön gå.

Flåsjön hör till Ångermanälvens flodsystem, och genom Flåsjön står den i förbindelse med sjöarna nere vid Hotagen, där synnerligen rika fynd från stenåldern äro gjorda. Jag skulle därför vilja tro, att de boplatser, som

Stenålders boplatser vid Flåsjön Havsnäs.

Jag upptäckt vid Flåsjön, endast varit mera tillfälliga boplatser. Stenåldersfolket har kommit dragande från de stora boplatserna vid Hotagen-
sjöarna och endast gjort tillfälliga uppehåll vid Flåsjön, när de sökt sig
vidare upp efter de åar, som falla ut i Flåsjön. Detta mitt antagande styr-
kes däraf, att jag ej lyckats upptäcka några spår efter stenåldersfolket
mera än på en enda holme i Flåsjön. Holmarna och öarna i sjöarna voro an-
nars de käraste tillhållen för stenåldersfolket. De voro där bäst skyddade
för björn och varg och andra fiender.



Havsnäs , Udden

Stenålders boplats vid Flåsjön Havsnäs.



Esbjörn Näslunds mangårdsbyggnad, som vid sjöregleringen flyttades från Udden till nuvarande plats.
Den mindre byggnaden till vänster, egentligen en födorådsbyggnad, är nu riven. Där bodde Märjit och Per Jönsson.



JÄTTESAGAN OMKRING STRÖMS VATTUDAL.

För många år sedan berättade de gamla följande saga, som de trodde var fullkomligt sann. Under tecknad, som i unga år hade tillfälle att resa i byarna omkring Ströms vattudal, hörde ofta de gamla berätta delar därav; men då sagan aldrig varit nedtecknad och de gamla, som berättade den, länge sen äro döda, så torde det ej skada, att få den nedskriven, så att den kan förvaras som ett historiskt minne för hembygden.

För att förstå sagans innebörd, är det nödvändigt att känna till lokalförhållandena, och för dem som ej bo nära Ströms vattudal, meddelas följande: Ströms vattudal är 24 svenska mil lång från öster till väster, och omgiven av stora berg och skogar. Sjön är på flera ställen avskuren av ed eller uddar, som bilda trånga pass i vattnets farled. Ströms kyrka ligger nära östra ändan av sjön, och fordomdags tillhörde alla, som bodde omkring den sjön, den kyrkan. De gamla trodde, att jättarna byggt näs och bryggor över sjön för att lättare kunna fånga människorna, när de rodde i sina båtar till och ifrån kyrkan. Så här berättade de gamla:

För många, många hundra år sedan, innan människorna kommo, beboddes Norden av stora jättar, som voro åtminstone etthundra gånger större än de nuvarande människorna. Man kunde ju tydligen se stora "jättestenar" över allt, och andra märken, som inte kunde förklaras på annat sätt, än att jättarna gjort dem.

Jättarna kunde ej tåla kyrkklockor och kristendomen, och därför voro de i de flesta fall fientligt sinnade mot människorna. När därför dessa småkryp till varelser, som kallas människor, började fara fram och tillbaka i sina båtar efter Ströms vattudal, så sökte jättarna fånga dem, för att hindra dem att fara till och från kyrkan.

Längst i väster bodde en jättinna, som hette Gädda; något längre ned bodde Boja; och några mil därifrån bodde en som hette Gullöj. Ett stycke därifrån bodde en annan, som hette Öggla, och långt nere vid sjön bodde jätten Vidje i ett berg, och snett över, på andra sidan sjön, bodde Hösa. Det var även jättar söder om Bonäsviken, men de voro icke kända under några namn.

Gädda byggde Gäddedet, och Boja byggde Bågedet. Norr om Svaningen byggde Gullöj ett långt näs och gjorde ett trångt pass, som kallas Gullöjsundet. I Ögelhättan satt Öggla och vaktade de vägfärande för att gripa dem i Ögelströmmen. Jätten Vidje skulle bygga en bro över sjön långt ner men hann ej mera, än att kasta några stora stenar i sjön och bygga Vidjeön. Jätten Vidje synes dessutom ha varit mera vänligt stämd mot de nya invandrarna. En gång kom han med sin lilla dotter nära en by, där en bonde körde plogen med sina hästar. Den lilla jätteflickan ville leka med bonden; hon tog honom och hans hästar upp i sitt knä och lät honom köra omkring i sitt förkläde; men jättepappa sade till flic-

kan: en tid därefter kom jätten Vidje över sjön och fann kvinnan sittande en-

- Du skall inte skada de där, ty sådana äro de, som skola bebo Norden efter oss. Och därmed blev leken slut.

Hösa, som bodde på norra sidan av sjön, var ett troll, som gjorde nykomlingarna mycket besvär. Bland annat så tog hon maten av vallhjonen, när de vaktade boskapen i bergen, och ibland tog hon vallhjonen själva och åt upp dem. Nybyggarna klagade för jätten Vidje, när han en gång kom över sjön till Äspnäs.

- Giv mig bara en smörgås, sade jätten Vidje, så skall jag bota Höstrollet.

Han fick naturligtvis smörgåsen. Men denna gick han upp till Höstoppen och räckte den till Höskäringen. Men när Höskäringen skulle bita i smörgåsen, så fastnade den i munnen på henne. Hon försökte med båda händerna att få henne lös, men även händerna fastnade i smörgåsen. Då sparkade hon med ena foten i smörgåsen för att få henne lös, men även foten fastnade i smörgåsen; så sparkade hon med andra foten, men även den fastnade i smörgåsen. Då tog jätten Vidje Höskäringen och kastade henne in i Hösberget, som går rätt ner i sjön, och ännu i dag, när ångbåten går förbi, utvisas för de resande den plats, där Höskäringen kastades in i berget, ty ett stort ärr eller märke i form av ett troll visas ännu i berget, och vatten rinner därifrån.

Jättarna på södra sidan om Bonäsviken synes ha varit jordbrukare. De hade stora ofantliga svedjeland, och de odlade råg, vilken de sedan tröskade på isen i Bonäsviken. Per Zakrisson i Äspnäs (Esp 46) sade en gång med full övertygelse till undertecknad, att många, många hundra tunnor råg hade blivit tröskade av jättarna på isen i Bonäsviken.

En gång blevo jättarna så närgångna, att två av dem ställde sig vid kyrkan i Ström för att fånga människorna, när de kommo ut från kyrkan. När folket öppnade kyrkdörren, sågo de endast nedre delen av stora låar, som stodo utanför dörren till kyrkan. Två starka karlar kröpo då ut genom fönstret i kyrkan och bringade in två vassa kornstänger. Med dessa skulle folket sticka uppåt och in i magarna på jättarna, och så kom folket undan den gången.

År 1350 kom digerdöden till Norden. Den kom till Äspnäs på så sätt, att den "kouke båt" på södra sidan om Bonäsviken. En granne rodde över och satte bakstammen av båten i land. Men från den tiden har aldrig någon satt bakstammen i land utan att se någon, som ville över. Han rodde tillbaka, som han trodde, i tom båt, men snart därefter mötte en annan granne två främmande personer i byn - en man och en kvinna - den ena bar en räfsa och den andra en sopkvast, och de frågade den mötande:

- Vill du, att vi skola sopa eller skola vi räfsa?

Då fattade grannen misstankar och svarade:

- Det duger väl om ni bara räfsar också.

På grund av detta svar lämnades en kvinna kvar, som ej togs av digerdöden i Äspnäs.

En väg till Östersund.

Någon tid därefter kom jätten Vidje över sjön och fann kvinnan sittande ensam i sitt härbärke och väva. Då tog jätten Vidje härbärgen med kvinnan och vävstolen i och stoppade det i sin rockficka. Sedan gick han mitt efter sjön till Ström, och det säges, att när han kom mitt på Digeröjfjärden, så räckte vattnet upp till hälften av stövelskaften och att kvinnan satt hela tiden i härbärgen och vävde. Ända till för några tiotal år sedan sades några stockar, som tjänade till gångspänger vid sjön i Ström, vara stockar, som voro kvar av detta härbärke.

I undertecknads barndom klevo vi upp på innertaket av den nya kyrkan, för att se de kornstänger, varmed de stora jättarna dräptes vid gamla kyrkan. Det berättades då, att när den nya kyrkan byggdes och den gamla revs, så överfördes kornstängerna och andra relikier från den gamla kyrkan att förvaras i den gamle klockarens vedbod, och klockaren förstod ej bättre relikernas värde, än att brända upp både kornstängerna och de andra relikerna, och därför kunde de ej finnas mera.

Ja, så berättade trovärdigt de gamla "Jättesagan omkring Ströms vattudal". Ja, skall jag inte berätta om mina hågkomster från denna resa. Jag skall i stället låta två mycket sakkunniga personer berätta om denna vägs historia.

Vår ridväg till riksväg.

Johan Hemmingsson berättar.

Äntligen!

Så utropar bilåkaren, som hösten 1970 färdas mjukt och behagligt hela sträckan från Östersund till Hammerdal och Strömsund eller tvärtom på asfalterad väg.

Utvecklingen av vägväsendet för Hammerdals härad följes bäst genom de stora skogarna. Flera vägsträckningar korsar varandra eller löper parallellt sökande sig mot samma mål, vilket under lång tid var Mo i Hammerdal. I vår tid har projektering och byggnad av riksväg 88 pågått i etapper under ett antal år. Vägstandarderna har hunnit bli avsevärt högre genom Åren. Sista delsträckan från Åre till Gisselås har blivit bland de bästa efter att ha varit ridväg för något mer än 200 år sedan.

I "Samlingar till en beskrivning över Norrland" skriver Abraham Nilpers angående Jämtlands vägar:

"Ifrån Frösön går ock kärrväg till

Korsta i Lit 2 1/2 mil

Österåsen i Häggenås 1 1/2 "

Lorås i Hammerdal 2 "

Om vägen till Östersund.

Sedan till Ström ridväg

13 mil summa 7½ mil

3 mil

När jag kom till Havsnäs på 1930-talet var det ganska sällsynt med en resa till Östersund. Den vanligaste orsaken var nog ett besök på länslasarettet. Men i Östersund fanns också Systembolaget. Första gången jag skulle till Östersund, skjutsade Erik Jonsson, som då också ståtade med titeln taxiägare. Det var Ola Vilhelm på Kalkberget som skulle till lasarettet för en operation av något slag. Själv följde jag med mest för nöjes skull. Men jag skulle vara springpojke åt Erik, som hade en massa budskickningar att klara av. Bland annat hade han med sig en tjock bunt med motböcker. Det var min första bekantskap med "Systembolaget". För mig var det mest intressant att få åka landsvägen till Östersund. Det hade jag aldrig gjort förut. Erik hade naturligtvis åkt denna väg flera gånger, och han kunde också berätta. Berättade gjorde även Ola Vilhelm. Det blev nästan för mycket för mig. Jag kom bara ihåg en bråkdel. Men jag tyckte ändå att resan varit lyckad. Nu skall jag inte berätta om mina hågkomster från denna resa. Jag skall i stället låta två mycket sakkunniga personer berätta om denna vägs historia.

Från ridväg till riksväg.

Johan Hemmingsson berättar.

Äntligen!

Så utropar bilåkaren, som hösten 1970 färdas mjukt och behagligt hela sträckan från Östersund till Hammerdal och Strömsund eller tvärtom på asfalterad väg.

Utvecklingen av vägväsendet för Hammerdals härad följes bäst genom de stora skogarna. Flera vägsträckningar korsar varandra eller löper parallellt sökande sig mot samma mål, vilket under lång tid var Mo i Hammerdal. I vår tid har projektering och byggande av riksväg 88 pågått i etapper under ett antal år. Vägstandarden har hunnit bli avsevärt högre genom åren. Sista delsträckan från Bye till Gisselås har blivit bland de bästa efter att ha varit ridväg för något mer än 200 år sedan.

I "Samlingar till en beskrivning över Norrland" skriver Abraham Hülpers angående Jämtlands vägar:

"Ifrån Frösön går ock kärrväg till i över 160 år.

Korsta i Lit

Österåsen i Häggenås

Lorås i Hammerdal

Hammerdal och Ström över Anås och Arås blev Kärrväg under denne vägintrasslers hövdinge tid.

Mo i Hammerdal	<u>1$\frac{3}{4}$ mil</u>	summa 7 $\frac{1}{2}$ mil
Sedan till Ström ridväg	3 mil	

Hülphers anteckningar har granskats och godkänts av Kungl. Vetenskapsakademien genom dess sekreterare Pehr Wargentin den 17 oktober år 1770.

Allmänna vägen till norra Jämtland gick då från Frösöns östra sund - Östersund fanns icke - upp till Tannhöjden, förbi nuvarande ÖSK-stugan, till Kläppe, där en väg från Brunflo tillstötte och vidare över Hölje till Korsta vid Indalsälven. Gatustumpen Kläpevägen är ett minne inom Östersunds stadsplan. Vägen sökte sig företrädesvis över backar och höjder för underlagets och orienteringens skull. Sålunda fortsatte vägen över Boda, på bro över Härkan vid Högfors och till Kyrkplatsen i Häggenås. Därifrån var det inte långt till gästgiveriet i Österåsen, där resande kunde stycka sig före den långa färden över Hammerdalsskogen till Lorås. Senare tillkom gästgiveri i Ollsta eller Kroa, som äldre folk säger än i dag.

Från Lorås till Mo gick den gamla vägen över Fyrås - Fyråsböle - Håxås - Skarpås och Åsen. 7 fjärdingsväg efter häradsvägen har förkortats till 5 fjärdingsväg (12,5 km) efter nuvarande sträckning.

Åsremmen är en mycket bra orienteringsplats. Härifrån ligger Hammerdalsbygden utbredd som en karta i naturlig skala och färg. Här kan resmål utpekas både nära och fjärran. Där ligger Sjungargården, sjön och kyrkan nära, byarna Sikås, Fagerdal, Grenås och Görvik på lagom avstånd samt Öjarnklumpen och Hotagsfjällen i fjärran. Bilister på våra dagars slätstrukna vägar vinner i tid men mister skönhetsvärden sådana som utsikten från Åsremmen. Därifrån går Häradsvägen med stort H som gata i fastställd byggnadsplan för Hammerdals samhälle. Det gatunamnet har verkligen gammal hävd, ett kulturminne väl bevarat på gatuskyltar och i adresser.

Landshövding Örnsköld i Västernorrlands län, till vilket Jämtland hörde en tid, lät år 1768 staka väg från Hammerdal till Ramseles. Denna väg över Görvik byggdes först på 1930-talet.

Äntligen, utropade förmodligen folket i sörviken med flera totalt väglösa byar, som väntat på väg i över 160 år.

Vägarna försämrades efter landshövding Örnskölds tid, konstaterar Fale Burman i sina anteckningar om Jämtland från slutet av 1700-talet. Det finns grundad anledning antaga, att ridvägen mellan Hammerdal och Ström över Anås och Arås blev Kärrväg under denne vägintrasserade hövdings tid.

"När det uppstår gropar i landsvägen skall länsmanen lägga sig däri och landshövdingen hålla sin skyddande hand däröver".

Nämnda åtgärder för att jämna vägbanan har faktiskt sitt stöd i allmän lag. Magnus Erikssons lag från omkring 1350 stadgade bland annat, att väghållningen skulle åvila dem som ha nytta av vägen, och att länsmanen skulle utföra bro- och vägsyn vid bestämda tider på året. Enligt 1734 års allmänna lag hade landshövdingen avgörande var och när ny väg skulle byggas.

Eftersom länsmanen har kommit bort, men det var särdeles många och svåra gropar i vägbanan under oljegrusets tid, måste de vägfärande själva så att säga lägga sig i groparna med sina långa och kraftiga kommunalmän som skydd. Det har främst skett genom uppvaktningar inför myndigheter. Tågindragningar på Inlandsbanan med ökad landsvägstrafik som följd och det dyra underhållet var starka argument för bättre väg. Det hjälpte. Kungl. Maj:t, som mera har överseendet, har tydligen haft varm asfalt i sin skyddande hand. Kommunälmännen och vägbyggarna har gjort ett gott arbete.

Kurvorna i närheten av vägskälet till Husås förefaller visserligen omotiverade, men det skall icke skyllas på Vägverket. Det beror på, att när den sträckan var aktuell fanns pengar till förbättring och underhåll däremot ej till nybyggnad - men den kommer. Arbetsmarknadsstyrelsen har vidare styrt spadtagen med sin stora makt - vilat på spaden tycker kanske många.

Men nu åter till den gamla vägen. Av ålder har häradet utgjort ett väghållningsdistrikt. Vägunderhållet utfördes in natura av hemmansinnehavarna, vilket pågick ända in i vår tid även sedan vägdistriktet övertagit kommandot. Många av oss har varit med om att köra grus och laga allmän landsväg på tillmätt skifte. Fordrande och förnäma resenärer under äldre tid har klagat på de dåliga vägarna och påstått att underhållet utfördes slarvigt av oorganiserade bondehopar. Så var det icke.

Lantmätaren M. de Molé, som bodde i Hallen, - han var således hammerdalsbo - var förrättningsman för fördelning av underhållet beträffande häradsvägen genom Hammerdals härad från häggenåsgränsen till Ström. Det var år 1798. För varje äldre hemman inom häradet utstakades ett vägskifte. Nybyggen sådana som Yxskäftkälven befriades. Vägskiftets längd var beroende av hemmanets storlek och ekonomiska bärkraft samt markens svårighetsgrad. Görviks byamän exempelvis hade sina vägskiften i närheten av Lorås. De hade sålunda dryga tre väglösa mil att färdas till sin bestäm-

da arbetsplats.

Väghållningen var förvisso en stor och tung arbetsbörda för jordbrukarna före 1934 års väglagstiftning. Underhållet skedde nog rejält som regel. (Här är det vår egen erfarenhet som talar). Det var nog inte så ofta som länsmannen behövde lägga sig i groparna. Den övergivna häradsvägen har ännu en hård och fast vägbana av krossad sten på vissa sträckor. Hammerdalsbönderna använde tydligen makadam innan den ännu var upptäckt av den berömde skotten och vägbyggaren Mac Adam. Namnet Hammerdalsskogen tarvar måhända en förklaring, då det icke använts de sista hundra åren. Ursprungligen torde det ha varit namnet på ett gränsområde på ett gränsområde av ungefär samma karaktär som Jämtskogen. Som avradsland var Hammerdalsskogen ett begränsat område från Halasjön i söder till Trekilén i norr. Genom avradsbrev från år 1666 blev trakten upplåten till bönder i Kougsta och Häggesta. Byn Högarna är anlagd på avradslandet Hammerdalsskogen. Häggesta, Kougsta och Prästbordet i Häggenås erhöll som skifteslag en stor del av tarkten som fyllnadsjord och använde den som fäbodland. Den stora fäbodvallen Slättbränna, där den gamla häradsvägen mjukt följer terrängen, men riksväg 88 vräker sig genom backarna, var en efterlängtdad ljuspunkt vid färd genom de mörka gran-skogarna.

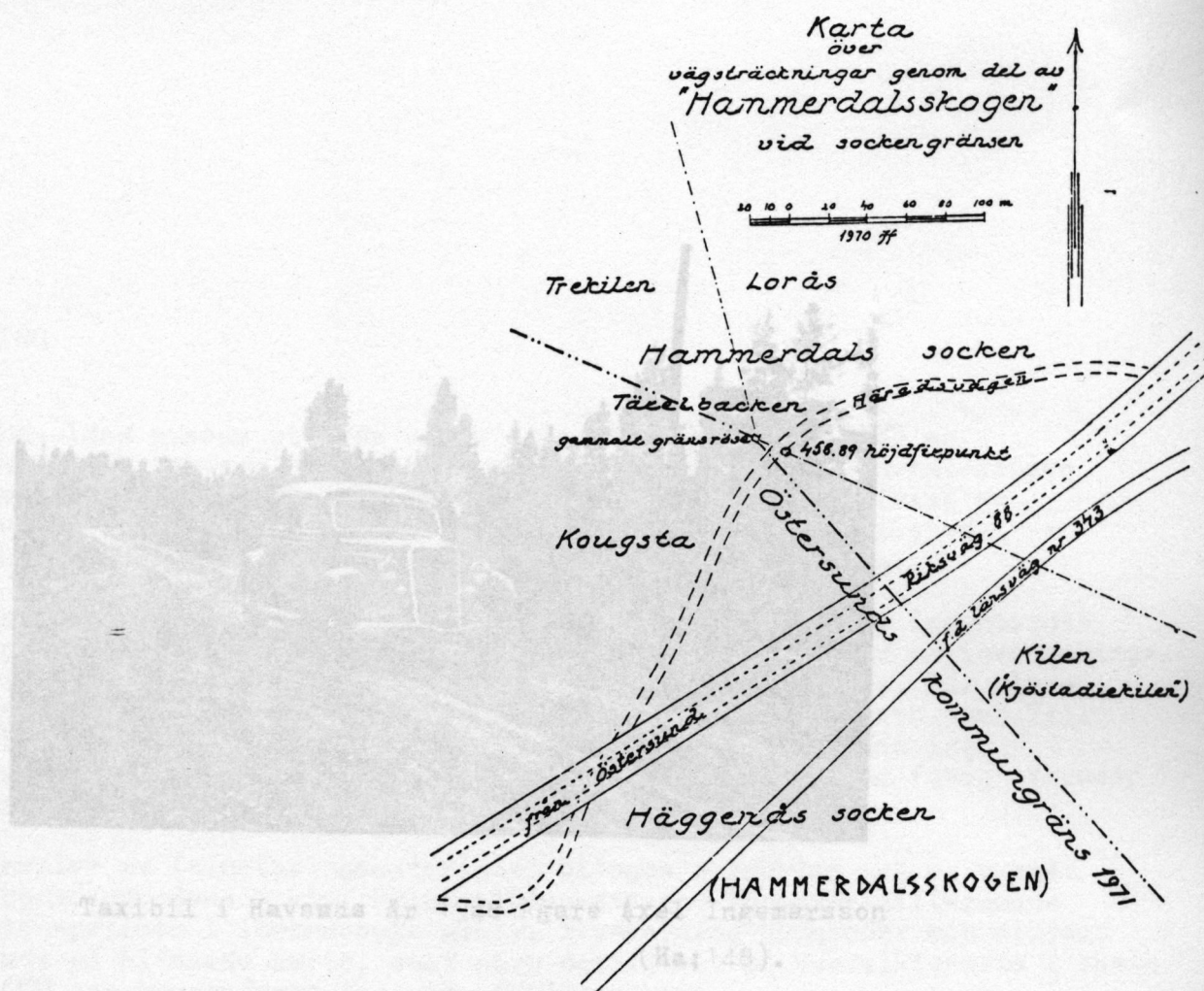
Riksvägen över Hammerdalsskogen har på långt när icke samma tradition att falla tillbaka på som nuvarande europavägen över Jämtskogen. Där har kungar, biskopar och pilgrimer färdats men väl också rövare legat på lur.

Det finns dock belägg för att ärkebiskop Olof Björnsson färdades från Lit över Hammerdal till Ramsele år 1319. Men det var på vinterföret. Huruvida konung Magnus Eriksson med sin drottning Blanka hade för avsikt att resa över Ragunda och Hammerdal till S:t Olof i Nidaros i digerdödens tid är ovisst. Därom må de lärde tvista. Otroligt är det inte då Ragunda hade gott om lax i Indalsälven och kött fanns i Hammerdals älgårdar till försörjning av konungens stora följe. Enbart en eventuell avsikt är värd att nämnas så fattig som norra landsdelen är på historiska minnen.

Den gamla häradsvägen hade sina många och svåra backar, sådana som Kajsaberget, Backbacken, Svartbacken och Åsremmen, sina djupa hjulspår över moras men också sina smultronställen, rastplatser vid källor och bäckar med friskt gott vatten. Gästgivargårdarna var smultronställen för statliga myndighetspersoner senare i tiden också för bolagsherrar och grosshandlare medan de verkliga

förmedlarna av varor, förbönderna, fick nöja sig med trånga, lortiga och nerlusade logiställen. Många gånger kändes det säkert skönt att få börja sitt senfärdiga fortkomstsätt tidigt på morgonen, när hästarna var utvilade. Goda platser för vattning och vila såsom vid Örån kallas fortfarande Rasten, där vägverket också har ordnat rastplats efter riksväg 88.

Lasskörningen gav förtjänster för många även om den var liten efter vår tid. Trafiken blev livlig och de branta backarna satte stopp för större lass. Den sträckningsom byggdes vid 1900-talets början var ett radikalt ingrepp: våra dagars vägstakare har i stort sett icke kunnat hitta ett bättre läge trots användande av moderna metoder med flygfotografering och bildtolkning. Det har berättats att denna väg byggdes för ungefär 1 krona per sträckmeter, vilket kan jämföras med de 450 kronor per meter som senaste väg lär kosta i genomsnitt.



Från nyår 1971 får Hammerdal nära väg till Östersund. Gränsen går inte mer än 5 km från Lorås. Kommungränsen ligger för övrigt på högsta höjden mellan Storsjön och Ströms vattudal. År 1898 företogs en precisionsavvägning, som följde häradsvägen. Vid vägen nära

gränsen finns höjdfixpunkt med höjden 458,89 i rikets system. Där ligger också ett mycket gammalt gränsröre mellan två härad, två socknar och fyra byar, se kartan. Tåxelbacken råkar ligga precis mitt på sträckan mellan Östersund och Strömsund, mitt på riksväg 8.

Strömsunds kommun: Strömsundsdelens

Ström-Alanäs



Jämtlands läns museum 1974

INLEDNING

Jämtlands läns museum utförde inventeringar i byggnads- och kulturmiljöer i länet under åren 1973-1974. Inventeringen utfördes av fil. kand. Sune Pettersson.

Inventeringen utfördes med hjälp av blonder och byggnadsbyråer. För varje byggnad registrerades och be-



73 en inventeringen utfördes av fil. kand. Sune Pettersson.

för inventeringen utfördes en inventeringsbyrå. För vissa byggnader utfördes fotografier.

Ett exemplar av inventeringsmaterialet bifogas rapporten och är avsett för byggnadsbyråerna. Övrigt material finns i länsmuseumens arkiv. Skyddsvärda byggnader och miljöer redovisas på bifogade karta, samt mera detaljerade översiktskarta i skala 1:100 000 hos byggnadsnämnden och vid länsmuseumet.

Taxibil i Havsmås år 1948 Ägare Axel Ingemarsson

(Ha; 148).

MÅLSÄTTNING

Inventeringsrapporten är avsedd som ett underlag för byggnadsnämndens och kulturnämndens arbete samt för den fysiska planeringen inom kommunen. Avsikten är att man med ledning av rapporten och den utförda inventeringen skall kunna upprätta ett kulturvårdsprogram för denna del av Ströms kommun.

Det är angeläget att man på ett tidigt stadium tar ställning till vilka objekt som bör skyddas. Annars kan man inte skyddas. Man förlorar således den miljö som nu finns att genom satsning på närliggande byggnads- och miljöförhållanden kulturhistoriska sevärdheter som likare inhemskt, vilket är väsentligt inte minst för turismen.

Strömsunds kommun: Strömsundsdel

Ström-Alanäs



Jämtlands läns museum 1974

I dag kan man i den yttre miljön uppleva bygdens utveckling från 1700-talet fram till våra dagar, delvis genom fornlämningar ännu längre fram i tiden. Detta gör att man kan se att man också i framtiden kan uppleva denna utveckling och därmed en känsla av gammal kulturbygd. De byggnader som föreslås bevarade är därför valda så att alla viktigare perioder som åter speglas i den nuvarande bebyggelsen skall finnas representerade, liksom olika typer av arbete och olika sociala förhållanden.

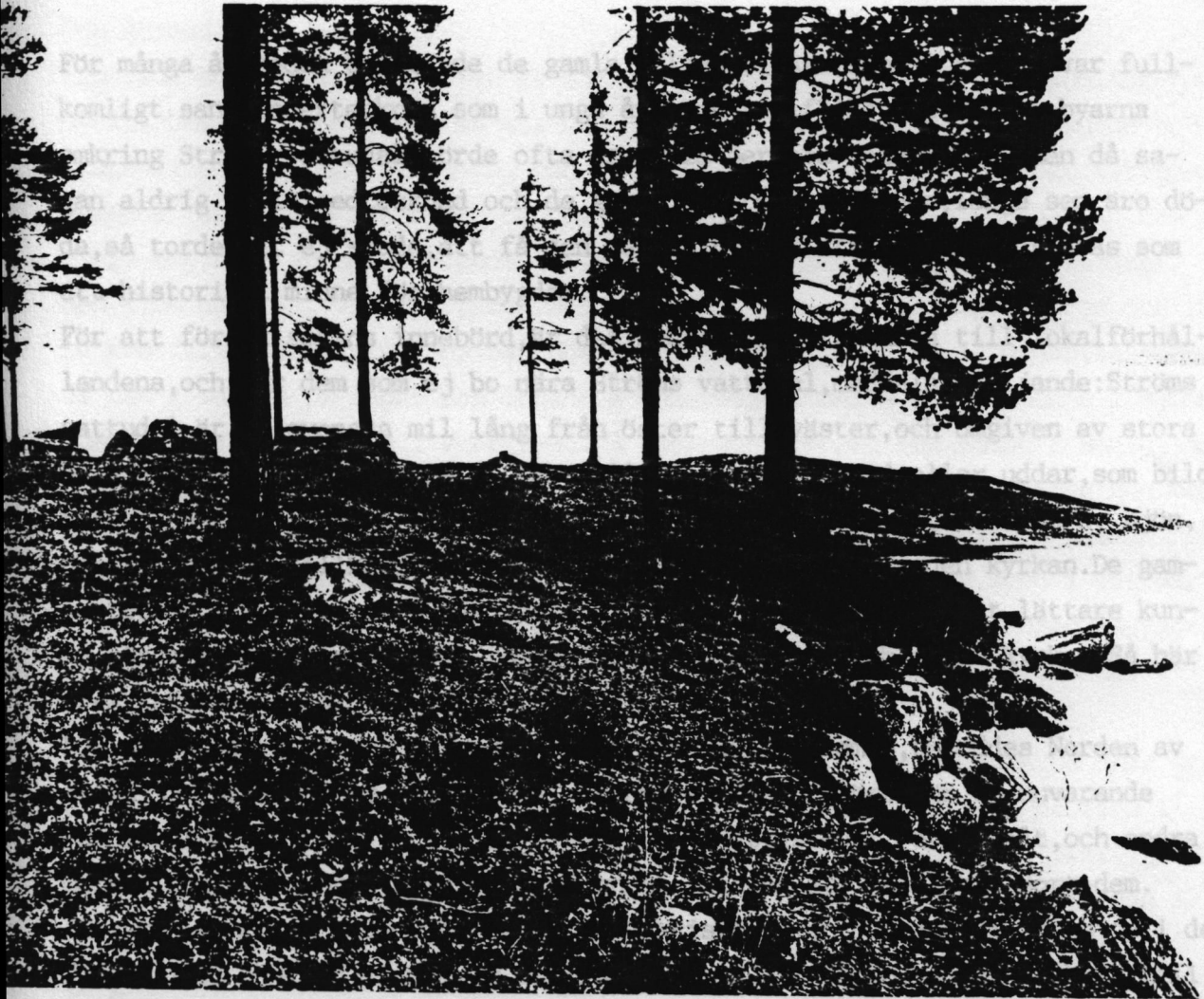
Vid urvalet har hänsyn tagits till möjligheterna att sammanföra flera objekt till grupper där de kan upplevas tillsammans, till exempel som utflyktsmål. Däremot har det visat sig svårt att finna sammanhängande miljöer, där både byggnader, landskap och fornlämningar har bildat en avgränsbar kulturhistorisk enhet. Möjligheterna att bevara sådana har också bedömts som jämförelsevis små i de områden där jordbruket redan är

INLEDNING

Stor hänsyn har tagits till riksantikvarieämbetets fornlämningsinventering Jämtlands läns museum utförde under tiden juli-november 1973 en inventering av bebyggelsen inom dåvarande Ströms kommun. Inventeringen utfördes på uppdrag av kulturnämnden. Fältarbetet har bedrivits av fil.kand. Lennart Edlund, fil.kand. Peder Mellander och fil.stud. Sune Persson under ledning av landsantikvarie Sten Rentzhog.

Inventeringen har varit total, d v s samtliga byggnader har inventerats med undantag av moderna fritidshus. För varje fastighet har en inventeringsblankett upprättats, med uppgifter om tillhörande byggnader. För vissa byggnader anges också vilka åtgärder som krävs för att bevara dem. Till varje blankett hör fotografier på samtliga byggnader. Sammanlagt registrerades ca 1 500 fastigheter, med 6 500 byggnader som fotograferades och beskrevs. Fornlämningarna har därför endast kunnat markerats ungefärligt och numreringen enligt fornlämningsregistret har inte kunnat anges.

Ett exemplar av inventeringsmaterialet bifogas rapporten och är avsett för byggnadsnämndens arkiv. Originalblanketterna förvaras tillsammans med fotonegativerna i läns museets arkiv. Skyddsvärda byggnader och miljöer redovisas på bifogade karta, samt mera detaljerat på översiktskarta i skala 1:100 000 hos byggnadsnämnden och vid läns museet.

JÄTTESAGAN OMKRING STRÖMS VATTUDAL.**Strandhällan.**

Längst i väster bodde en jättinna, som hette Gädda; något längre ned bodde Boja; och några mil därifrån bodde en gammal Gullöj. Ett stycke därifrån bodde en

aman, som hette Ögglia, och långt nere vid sjön bodde jätten Vidje i ett berg, och snett över, på andra sidan sjön, bodde Hösa. Det var även jättar söder om Bonäsviken, men de voro icke kända under några namn.

Gädda byggde Gäddedet, och Boja byggde Bågedet. Norr Om Svaningen byggde Gullöj ett långt näs och gjorde ett trängt pass, som kallas Gullöjsundet. I Ögelhättan satt Ögglia och vaktade de vägfarande för att gripa dem i Ögelströmmen. Jätten Vidje skulle bygga en bro över sjön långt ner men hann ej mera, än att kasta några stora stenar i sjön och bygga Vidjeten. Jätten Vidje synes dessutom ha varit mera vänligt stämd mot de nya invandrarna. En gång kom han med sin lilla dotter nära en by, där en bonde körde plogen med sina hästar. Den lilla jättflickan ville leka med bonden; hon tog honom och hans hästar upp i sitt knä och lät honom köra omkring i sitt förkläde; men jättes pappa sade till flic-

MÅLSÄTTNING

Inventeringsrapporten är avsedd som ett underlag för byggnadsnämndens och kulturkommitténs arbete samt för den fysiska planeringen inom kommunen. Avsikten är att man med ledning av rapporten och den utförda inventeringen skall kunna upprätta ett kulturvårdsprogram för denna del av Ströms kommun.

Det är angeläget att man på ett tidigt stadium tar ställning till vilka objekt som man ur kulturhistorisk synpunkt vill bevara. Annars kan man inte styra utvecklingsprocessen så att de bästa objekten skyddas. Man förlorar också den möjlighet som nu finns att genom satsning på närliggande byggnader och kulturminnen skapa sammanhållna kulturhistoriska sevärdheter med rikare innehåll, vilket är väsentligt inte minst för turismen.

I dag kan man i den yttre miljön uppleva bygdens utveckling från 1700-talet och fram till våra dagar, delvis genom fornlämningar ännu längre tillbaka. Det är väsentligt att planeringen sker så att man också i framtiden kan uppleva denna utveckling och därmed en känsla av gammal kulturbygd. De byggnader som föreslås bevarade är därför valda så att alla viktigare perioder som återspeglas i den nuvarande bebyggelsen skall finnas representerade, likaså olika typer av arbete och olika sociala förhållanden.

Vid urvalet har hänsyn tagits till möjligheterna att sammanföra flera objekt till grupper där de kan upplevas tillsammans, till exempel som utflyktsmål. Däremot har det visat sig svårt att finna sammanhållna miljöer, där både byggnader, landskap och fornlämningar har bildat en avgränsbar kulturhistorisk enhet. Möjligheterna att bevara sådana har också bedömts som jämförelsevis små i de områden där jordbruket redan är nedlagt.

Stor hänsyn har tagits till riksantikvarieämbetets fornminnesinventering och förekomsten av märkligare fornlämningar samt andra kulturminnen som kan komplettera den kulturhistoriskt värdefulla bebyggelsen.

FORNLÄMNINGAR

I samarbete med riksantikvarieämbetet har läns museet gjort en genomgång av fornlämningarna i inventeringsområdet. Arbetet har försvårats genom att kartmaterialet från fornminnesinventeringen ännu förvaras på kartverket. Fornlämningarna har därför endast kunnat markerats ungefärligt och numreringsenligt fornminnesregistret har inte kunnat anges.

Emellertid har det varit möjligt att göra en bedömning av vilka fornlämningar som i första hand får anses ha större betydelse för turister och allmänhet.

Fornminnesinventeringen visar talrika spår av forntida bebyggelse i Ström och Alanäs socknar. Längs sjöar och vattendrag ligger talrika stenåldersboplatser, som visar att området var bebott av en kringströvande jägar- och fiskarbefolkning långt tillbaka i tiden. Särskilt talrika är dessa boplatser kring Ringsjöarna, Sörsjön, Gärdsjön, Svaningssjön, Trångsvattnet samt vid Vattudalen vid Strömsund.

Inom inventeringsområdet finns också en mängd fångstgropar och fångstgropssystem, som delvis torde vara från samma tidsperiod som stenåldersboplatserna. Groparna är lämningar efter fångstsystem för älg och ren och har ursprungligen varit sammanbundna med trästängsel. Fångstgropssystemen ligger ofta som spärrar mellan sjöar och vattendrag, t ex mellan Malmsjön och Trångsjön, Kärrnässjön och Edsviken.

I Ströms socken finns totalt 419 fångstgropar (i hela Sverige finns ca 20 000) fördelade på 59 lokaler. 29 av dessa lokaler utgöres av fångstgropssystem. 354 av groparna ingår i system. I Alanäs socken finns 25 lokaler med 107 gropar. Av dessa lokaler är 10 fångstgropssystem där 77 av groparna ingår.

Vid Höstoppen och på en holme i Gärdviken finns stensättningar - gravar av järnålderstyp. Från Ström finns också fynd av den typ som hör till den fasta vikingatidsbygden kring Storsjön. De gårdar som sannolikt hört samman med fynden torde ha legat på näsen vid bron i Strömsund och vid Bredgård. En liten rest fossil åkermark, som kan ha hört till en sådan gård, finns vid nya kyrkogården. Medeltida bosättningar har sannolikt funnits i byarna Öhn, Strand, Tullingsås samt i centrala Strömsund.

BEBYGGELSE

Huvuddelen av den nuvarande bygden sammanhänger med den stora kolonisationsvåg som inleddes under 1600-talet och som kulminerade under 1700- och 1800-talen. En rad byar inom inventeringsområdet har koloniserats så sent som under 1800-talets förra hälft. Även i de äldre byarna är antalet byggnader som helt eller delvis kan återgå till tiden före år 1800 mycket obetydligt. Ett minnesmärke med betydelse för levandegörandet av kolonisationsprocessen är den jordkula under en lada i Alavattnet, där den första åbon skall ha bott 1645.

En ny stor kolonisationsvåg innebar egnahemsrörelsen under 1900-talets början. Detta var en social rörelse som avsatt betydande spår inom Ström och Alanäs. Särskilt påfallande är det för Jämtland i övrigt stora antalet s k Per Albin-torp som förekommer.

Ännu kan man klart uppleva den sociala skillnad som blev resultatet av egnahemsrörelsen. I de gamla byarna ligger relativt stora gårdar med tillgång till goda, höglänta jordar, eventuellt kompletterade med myrodlingar. I skogs- och myrmarkerna ligger små, knappast någonsin självförsörjande smålägenheter. Miljön skiftar emellertid snabbt karaktär. Några av dessa egnahemsmiljöer bör därför bli föremål för bevaringsåtgärder. Eftersom de är mycket lika varandra har det varit svårt att bedöma vilka som i första hand ägnar sig för skyddsåtgärder i kommunens regi. Valet måste också avgöras av ägoförhållandena. I Bredkälén (S.Öhn) finns emellertid en grupp på tre Per Albin-torp intill varandra som upptagits i förteckningen, liksom ett i Tullingsås och ett i Öjarn.

Äldre torp av traditionell 1800-talstyp är i allmänhet numera så förvanskade att det är svårt att finna något som är lämpligt att bevara. Detta är olyckligt, eftersom man i så fall går miste om en viktig social dimension i kulturlandskapet. En mycket stor del av den bevarade bebyggelsen kommer i framtiden att härröra från den burgnaste delen av bondeklassen. I Ström finns emellertid några exempel på väl bevarade torp av äldre typ, bland annat i Tullingsås (3:11) och Öjarn.

Generellt gäller om Ström och Alanäs att de äldsta byggnaderna i stor utsträckning är rivna, särskilt boningshusen. Emellertid framkom trots detta vid inventeringen en förvånansvärt omfattande bebyggelse av kulturhistoriskt värde. Kärnan i denna härrör från högkonjunkturen under 1800-talets mitt och senare hälft. Uppblomstringen sammanhängde sannolikt till stor del med skogsbruket, och som en direkt erinran om detta får man sannolikt tolka förekomsten av byggnader för Jämtland i övrigt främmande, västsvensk typ, särskilt i Alanäs. Dessa kan av utseendet att döma möjligen ha byggts av för skogsbruket hitflyttade värmlänningar. (Exempel bl a stora boningshus i Alanäs kyrkby).

Högkonjunkturen resulterade i stora boningshus i $1\frac{1}{2}$ eller 2 våningar, ofta med ståtliga portaler och in- eller utvändiga dekorationsmålningar, stora härbres- och bryggstugebyggnader, och under 1800-talets andra hälft och 1900-talets begynnelse imponerande ladugårdsanläggningar, där samtliga funktioner byggdes samman i en enhet enligt modernaste jordbrukstekniska rön - fähus, stall, gödselrum, dass, lador och bodar - samtidigt som man på traditionellt sätt bibehöll spis och bakugn i fähuset. Exempel på sådana miljöer finner man framför allt i byarna Strand, Tullingsås, Jonsgård och Grelsgård, men enstaka hus av samma typer finns inom hela inventeringsområdet.

Utmärkande för inventeringsområdet är att den vanliga typen av jämtländska härbren i stort sett saknas. I stället är de hopbyggda i långa längor med klädbod, bryggstuga och vedbod förenade med härbret. Ofta har de två eller tre våningar.

Vissa typer av byggnader bör särskilt observeras, eftersom de är bevarade i relativt liten utsträckning och har mycket att berätta om äldre tiders näringsliv. Detta gäller t ex bastur - en av de bäst bevarade i Jämtland påträffades i Alavattnet - och sommarladugårdar - en stor sådan med typiskt och iögonfallande läge invid stora landsvägen står i Lillviken. Vidare gäller det kvarnar och andra vattendrivna anläggningar. Länets hittills bästa kända exempel på en gammal bysäg i drift finns i Siljeåsen. Bevarande av flottningsdammen i Gissmansån har tidigare diskuterats, men bör aktualiseras. Iståndsättandet bör innefatta också kvarnen och stallet samt markering av platsen för sågen.

En kulturhistoriskt viktig anläggning är Lövöns kraftverk, ett av landets äldsta. I objektet ingår maskiner, kanaler, dammar, broar och arbetarbostäder m m. Som industriminne utgör kraftverket ett av länets mest betydelsefulla.

Tullingsås. Byn har den mest omfattande och allsidigaste äldre bebyggelse som finns bevarad inom Ström. I utkanten av Tullingsås finns egnahemsbebyggelse från olika etapper i 1900-talets nyodling och vidare det tidigare nämnda torpet Anäset (Tullingsås 3:11) av 1800-talstyp. I centrum av byn finns en rad stora gårdar, som alla präglas av en omfattande nybyggnadsverksamhet kring 1850, med stora boningshus, ståtliga portaler och målningar, stora härbren, logar och två stora stenladugårdar, den ena murad, den andra gjuten, den enda inom inventeringsområdet. Bebyggelsen ligger med markerat krönläge och en vid utsikt. Den fortsatta bebyggelseutvecklingen i byn gör det angeläget med en viss anpassning till den kulturhistoriskt värdefulla kärnan.

Ringvattnet. I bykärnan ingår ett par anläggningar som tillsammans bildar en kulturhistorisk kärna. Särskilt betydelsefullt är torpet Ringvattnet 1:46, som är exempel på ett bevarat hantverkartorp (guld- och silversmeden Per Hansson). I utkanterna av byn finns en kvarn och ett kulturhistoriskt värdefullt skogvaktarboställe.

Trångåsen-Långåsen. Inventeringsområdets bäst bevarade gårdsanläggning påträffades i Trångåsen. Där finns en hel gård med bevarad bebyggelse från 1830-talet och årtiondena därefter: boningshus i två våningar, undantagsstuga, härbre, sommarstuga, ladugård, loge, sommarladugård, vedbod, källare m m. Även inredningen är delvis bevarad. Gården har ett högt och markant läge inne i skogen. Inför ev kommande ägareskifte borde man överväga möjligheten för kommunen att lösa in gården och låta den få en roll inom turismen och för det rörliga friluftslivet. Det något isolerade läget uppvägs av möjligheten att besöksmässigt förena objektet med besök vid Fångsjöns hällmålning, kvarnen i Långåsen och den likaså värdefulla kulturhistoriska gårdsanläggningen på Långåsen 1:4.

- b. Upprättande av en bevaringsplan för Jonsgård-Grelsgårdsområdet.
- c. Åtgärder för att bevara Lövöns kraftverk.
- d. Upprustning av jordkula och lada i Alavattnet samt Gissmanså-dammen.
- e. Upprättande av ett kulturvårdsprogram för kommunen, med en målsättning för kommunens åtaganden i fråga om värdeåtgärder, insatser för turism, skola och allmänhet.

Ostersund den 30.5.1974

Sten Rentzhog

Jon Raihle

FÖRSLAG TILL ÅTGÄRDER

KULTURHISTORISKT VÄRDEFULLA MILJÖER

1. Miljöer, fornlämningar och enstaka byggnader som bör skyddas föreslås markerade på det kartmaterial som används i samband med planeringen.
2. En kopia av inventeringsblanketten föreslås placerad i byggnadsnämndens akt för berörd fastighet. Vid ny- till- eller ombyggnad som berör någon i förteckningen upptagen byggnad eller de på kartan markerade miljöerna föreslås byggnadsnämnden handlägga ärendet efter samråd med läns museet.
3. Erfarenheterna visar att möjligheterna att byggnaderna bevaras ökar väsentligt om ägarna får kunskap om deras kulturhistoriska värde. Därför föreslås ägarna till de berörda fastigheterna genom kommunens försorg erhålla ett exemplar av inventeringsrapporten med lämplig följeskrivelse.
4. I samarbete med läns museet föreslås diskussion om åtgärder för uppsättande av skyltar och utarbetande av informationsmaterial kring kulturhistoriska sevärdheter. Kulturminnena kan därigenom bli ett viktigt bidrag till turismen, samtidigt som kommunens skolor lättare kan utnyttja dem i undervisningen. Av denna anledning bör viktigare kulturminnen också inordnas i områdets kommunikationsnät och vandringsleder.
5. Följande konkreta åtgärder bedöms som på kort sikt angelägna:
 - a. Studium av möjligheterna att bevara ett eller flera Per-Albin-torp.
 - b. Upprättande av en bevaringsplan för Jonsgård-Grelsgårdområdet.
 - c. Åtgärder för att bevara Lövöns kraftverk.
 - d. Upprustning av jordkula och lada i Alavattnet samt Gissmanså-dammen.
 - e. Upprättande av ett kulturvårdsprogram för kommunen, med en målsättning för kommunens åtaganden i fråga om vårdåtgärder, insatser för turism, skola och allmänhet.

Östersund den 30.5.1974

Sten Rentzhog

Jan Raihle

KULTURHISTORISKT VÄRDEFULLA MILJÖER

- A. Strand. Byn domineras av de många stora och välhållna ladugårdarna från sent 1800-tal. Den kulturhistoriska miljön är i Strand mera enhetlig än någon annan stans inom Ström. Här finns det möjlighet att skapa en sammanhållen miljö av stor betydelse för möjligheterna att uppleva området som en gammal kulturbygd. Detta kräver emellertid att man löser frågan om hur den odlade marken ska kunna hållas i hävd. I bebyggelsen ingår också boningshus, bryggstugor, härbren, logar och timrade lador (de senare redovisas inte i förteckningen). Av särskild betydelse är den ståtliga bebyggelsen på Strand 1:26, som är intressant också därför att gården varit försöksgård åt Svenska mosskulturforeningen.
- B. Jonsgård-Grelsgård. Omedelbart intill samhället längs vägen mot det nya industriområdet ligger en rad stora gårdar av samma typ som i Strand och Tullingsås. Det finns här möjlighet att genom en planering för att bevara bybildningen säkra en värdefull miljö som kan levandegöra ett väsentligt skede i bygdens utveckling inom tätortsmiljön. Slalombacken och ev framtida fritidsanläggningar gör området ännu mera attraktivt.
- C. Alanäs kyrkby. Alanäs kyrka med omgivande bebyggelse på udden ute i Flåsjön är ett väsentligt blickfång i landskapet. Det är därför viktigt att den odlade marken kring kyrkan hålls öppen.
- D. Gärdsnäs. Byn är belägen i ett väl hävdad kulturlandskap med en vid utsikt mot Dragan. På "Västergården", "Östergården", "Nordgården" och fastigheten Gärdsnäs 3:12 finns kulturhistoriskt värdefulla byggnader från 1800-talets början och mitt.
- E. Espnåset. Bevaringssynpunkterna gäller inte de enstaka husen, utan bybildningens karaktär med den centrala bygatan kring den gamla brunnen.
- F. Fångsjön. Målningen (fornl nr 332) är belägen vid bergsbranten och endast åtkomlig med båt eller på is. Möjligheterna att förbättra åtkomligheten bör studeras. Runt Fångsjön finns också talrika stenåldersboplatser, likaså runt Malmsjön och Trångsjön.
- G. Edsviken. Miljön kring tre enskilda objekt:
- d. Stor skärvstensvall vid Edsviken. Den största kända i Sverige, näst den vid Hoting. Tillhör en stenåldersboplatz.
 - e. Fångstgropssystem vid Ede mellan Kärrnässjön och Edsviken (fornl nr 105, 106).
 - f. Ödesböle norr om Edsviken. Namnet okänt (fornl nr 262).

H. Boplatsmiljö vid Lilla och Stora Ringsjön (fornl nr 37-39, 41-45, 358, 360, 362, 363, 366, 367). Stora Ringsjön är en ödemarkssjö helt orörd av bebyggelse och reglering. I västra delen finns ett 15-tal stenåldersboplatser, varav några helt oskadade på norra stranden som gett rika fynd.

1. Gåxsjön. Åsrygg längs sjöns västra del som dels innehåller ett flertal vallomgivna gropar med skärvsten av stenålderstyp, dels i södra delen ett fånstgropssystem vars gropar delvis blandas med de förra. Fångstgropssystemet har norrut rester av en grop-linje mot Flåsjön (fornl nr 378-380, 418-420, 440).
2. Lidsjöberg 1:50. Bryggestuga (I).
3. Lidsjöberg 1:63. Träsklada (II), boningshus (IV), härbre (V), "slåhus" (VI), bastu (VIII), smedja (IX).
4. Lillviken 1:7. Dubbelhärbre (IV) ca 1880, typiskt för bygden och väl synligt från genomfartsleden.
5. Lillviken 1:49. Bakstuga (VI), sommarladugård (XIV).
6. Ringvattnet 1:46. Boningshus (I), ladugård (III), lada (IV). Ett bra exempel på ett hantverkartorp, anlagt på 1870-talet.
7. Ringvattnet 1:92. F d skogvaktarbostad (I) 1922, i tidstypisk stil, ladugård (II).
8. Ringvattnet 1:99. Boningshus (I) 1870-talet, sommarstuga (II).
9. Ringvattnet samf. Kvarn (I) 1850-1900.
10. Siljeåsen samf. Sög (I) 1917? (äldre ritning i stack 1894). Tidigare vattendriven. Intressant maskineri (vattenturbin) bevarat.

ENSTAKA FORNLÄMNINGAR AV STÖRRE INTRESSE FÖR TURISTER OCH ALLMÄNHET

- a. Fångstgropssystem mellan Kärrnäset och Öjarn. Sannolikt rester av ett stort sammanhängande system (fornl nr 264-267, 269-270, 283, 297, 298).
- b. Två stensättningar vid Höstoppen. Gravar av järnålderstyp.
- c. Stensättning på holme i Gärdviken. Grav.
- d. Fångstgropssystem mellan Malmsjön och Trångsjön (fornl nr 383-387, 416).
- e. Boplatser vid Ringvattnet. Särskilt på en udde i sjön.
- f. Fångstgropssystem norr om Täxan vid Norrån (fornl nr 203-206).

ENSKILDA BYGGNADER SOM BÖR SKYDDAS

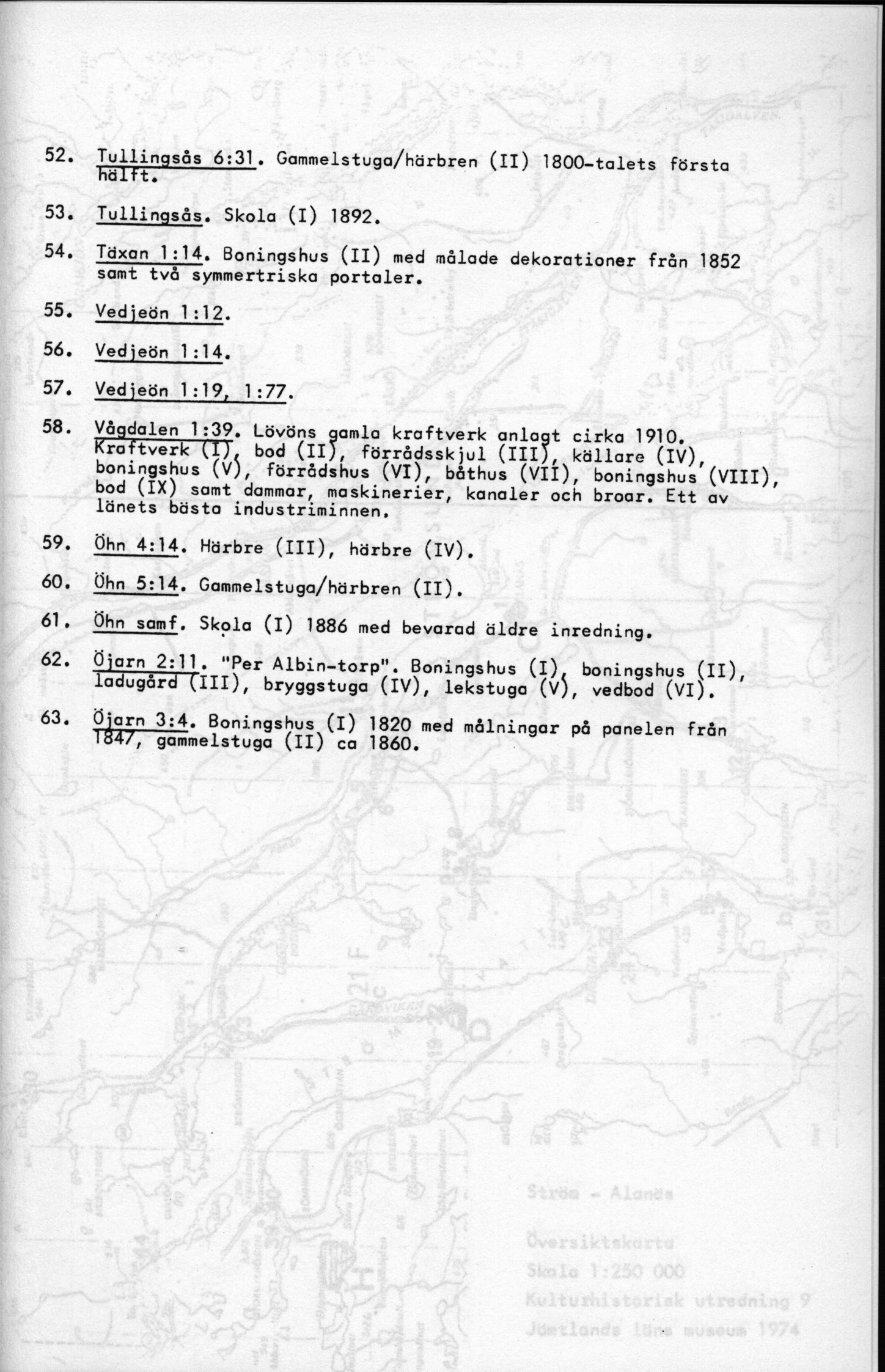
ALANÄS SOCKEN

1. Alanäs 1:180. Kyrka (I), 1928. Ingår i miljö C.
2. Havsnäs 7:1. Torp från 1870-talet. Boningshus (I), sommarstuga (II), härbre (III), ladugård (IV). Beläget vid väg med fin utsikt.
3. Lidsjöberg 1:50. Bryggstuga (I).
4. Lidsjöberg 1:63. Trösklada (II), boningshus (IV), härbre (V), "slahus" (VI), bastu (VIII), smedja (IX).
5. Lillviken 1:7. Dubbelhärbre (IV) ca 1880, typiskt för bygden och väl synligt från genomfartsleden.
6. Lillviken 1:49. Bakstuga (VI), sommarladugård (XIV).
7. Ringvattnet 1:46. Boningshus (I), ladugård (III), lada (IV). Ett bra exempel på ett hantverkartorp, anlagt på 1870-talet.
8. Ringvattnet 1:92. F d skogvaktarbostad (I) 1922, i tidstypisk stil, ladugård (II).
9. Ringvattnet 1:99. Boningshus (I) 1870-talet, sommarstuga (II).
10. Ringvattnet samf. Kvarn (I) 1850-1900. Ingår i miljö D.
11. Siljeåsen samf. Såg (I) 1917? (äldre ristning i stock 1894). Tidigare vattendriven. Intressant maskineri (vattenturbin) bevarat.
24. Hillsand 1:63. Boningshus (I).
25. Jonsgård 1:20. Boningshus (I) 1876, boningshus (II), boningshus (III) 1904, bryggstuga (IV), ladugård (V), redskapsbod (VI). Ingår i miljö B.
26. Jonsgård 1:23. Boningshus (I), bryggstuga/vedbod (II) 1896. Ingår i miljö B.
27. Körrnåset 1:17. Torp från 1890-talet. Boningshus (I), ladugård (II).
28. Långösen 1:4. Boningshus (II), bryggstuga (III), loge (X) 1883, sommarladugård (XIII), bastu (XIV).
29. Långösen samf. Skvaltkvarn (I) 1866. Väl bevarad.
30. Risede 1:12. Gammelstuga (II).
31. Risnåset 1:52. Skola (I) 1870-talet.
32. Stamsele 1:3, "Västgården". Boningshus (I) 1903, boningshus/bakstuga (II) 1890-talet, undantagsstuga (III) 1885. Gården har tidigare fungerat som gästgiveri.

STRÖM SOCKEN

12. Alavattnet 1:24. Sommarladugård (VII), bastu (XVI) en av länets bäst bevarade bastur.
13. Alavattnet 1:47. Lada (VIII) + jordkula i vilken den förste åbon enligt sägen ska ha bott.
14. Bredkälén 1:56. Missionshus (I) 1917.
15. Bredkälén 4:1. Härbre (V) i tre våningar och med två ingångar.
16. Grelsgård 2:11. Boningshus (I), ladugård (III). Ingår i miljö B.
17. Grelsgård 3:26. Ladugård/boningshus (I) 1876. Ingår i miljö B.
18. Grelsgård 3:30. Boningshus (I), sommarstuga (II), källare (IV). Ingår i miljö B.
19. Gärdsnäs 3:6, "Nordgården". Boningshus (I), boningshus (II). Ingår i miljö D.
20. Gärdsnäs 3:12. Gammelstuga (III), bryggstuga (IV), loge (V). Ingår i miljö D.
21. Gärdsnäs 8:1, "Östergården". Sommarstuga (II), undantagsstuga (III), bakstuga (V). Ingår i miljö D.
22. Gärdsnäs, "Västergården". Boningshus (I). Ingår i miljö D.
23. Hillsand 1:54. Boningshus (I), loge (III), källare (V).
24. Hillsand 1:63. Boningshus (I).
25. Jonsgård 1:20. Boningshus (I) 1876, boningshus (II), boningshus (III) 1904, bryggstuga (IV), ladugård (V), redskapsbod (VI). Ingår i miljö B.
26. Jonsgård 1:23. Boningshus (I), bryggstuga/vedbod (II) 1896. Ingår i miljö B.
27. Kärrnåset 1:17. Torp från 1890-talet. Boningshus (I), ladugård (II).
28. Långåsen 1:4. Boningshus (II), bryggstuga (III), loge (X) 1883, sommarladugård (XIII), bastu (XIV).
29. Långåsen samf. Skvaltkvarn (I) 1866. Väl bevarad.
30. Risede 1:12. Gammelstuga (II).
31. Risnåset 1:52. Skola (I) 1870-talet.
32. Stamsele 1:3, "Västgården". Boningshus (I) 1903, boningshus/bakstuga (II) 1890-talet, undantagsstuga (III) 1885. Gården har tidigare fungerat som gästgiveri.

33. Strand 1:26. Boningshus (I) 1849, boningshus (II), bryggstuga (III), ladugård (IV), loge (V), källare (VIII). Ingår i miljö A.
34. Strand 1:28, "Oljaksgården". Gammelstuga (II) 1895, ladugård (III) 1895 med bevarad träinredning och bakugn. Ingår i miljö A.
35. Strand 1:65. Gammelstuga (II) 1860-talet, bryggstuga (III) 1880-talet. Ingår i miljö A.
36. Strand 2:17. Loge (V) 1800-talets mitt. Ingår i miljö A.
37. Strand 2:27. Härbre/förrådsbod (II), ladugård (III) 1896 med bevarad bakugn, härbre (II, 1801, på annan blankett). Ingår i miljö A.
38. Strand 2:62. Boningshus (I) 1843, härbre (II) ca 1840. Ingår i miljö A.
39. Svaningen 1:25. Boningshus (I) 1880-talet, bryggstuga (II), lekstuga (III), magasin (III, på särskild blankett).
40. Svaningen 1:46. Boningshus (IV).
41. Södra Öhn 2:19. "Per Albin-torp". Boningshus (I), tvättstuga (II), ladugård (III), hönshus (IV), bod (V), lada (VI).
42. Södra Öhn 2:32. "Per Albin-torp". Stall (II), ladugård (III), vedbod (IV), boningshus (V).
43. Södra Öhn, "Torpet". "Per Albin-torp". Boningshus (I), bod (II).
44. Torsfjärden 1:11. Magasinsbyggnad (I) + ångbåtsbrygga.
45. Trångåsen 1:9. Boningshus (I) 1830-talet, undantagsstuga (II), härbre (III), sommarstuga (IV), ladugård (V), loge (VI), sommarladugård (VII), vedbod (VIII), vedbod (IX), källare (X), redskapsskjul (XI). Inventerinsområdets bäst bevarade äldre gård.
46. Tullingsås 1:45. Ladugård (II) 1800-talets andra hälft. Murad av natursten. På granngården finns en gjuten ladugård från ungefär samma tid.
47. Tullingsås 2:14. Boningshus (I) ca 1885, bryggstuga (II).
48. Tullingsås 3:11, "Ånäset". Torp. Boningshus (I), ladugård (II).
49. Tullingsås 4:3. Gammelstuga (II), källare (VI), härbre (VII), härbre (VIII), härbre (IX).
50. Tullingsås 4:5. Boningshus (I) 1855 med målad portal från 1864 samt bevarad fast inredning, sommarstuga (II) ca 1850, ladugård (III) 1878, loge (V) 1804, loge (VI) ca 1850.
51. Tullingsås 6:26. "Per Albin-torp". Boningshus (I), ladugård (II).

- 
52. Tullingsås 6:31. Gammelstuga/härbren (II) 1800-talets första hälft.
 53. Tullingsås. Skola (I) 1892.
 54. Täxan 1:14. Boningshus (II) med målade dekorationer från 1852 samt två symmetriska portaler.
 55. Vedjeön 1:12.
 56. Vedjeön 1:14.
 57. Vedjeön 1:19, 1:77.
 58. Vågdalen 1:39. Lövöns gamla kraftverk anlagt cirka 1910. Kraftverk (I), bod (II), förrådsskjul (III), källare (IV), boningshus (V), förrådshus (VI), båthus (VII), boningshus (VIII), bod (IX) samt dammar, maskinerier, kanaler och broar. Ett av länets bästa industriminnen.
 59. Öhn 4:14. Härbre (III), härbre (IV).
 60. Öhn 5:14. Gammelstuga/härbren (II).
 61. Öhn samf. Skola (I) 1886 med bevarad äldre inredning.
 62. Öjarn 2:11. "Per Albin-torp". Boningshus (I), boningshus (II), ladugård (III), bryggstuga (IV), lekstuga (V), vedbod (VI).
 63. Öjarn 3:4. Boningshus (I) 1820 med målningar på panelen från 1847, gammelstuga (II) ca 1860.

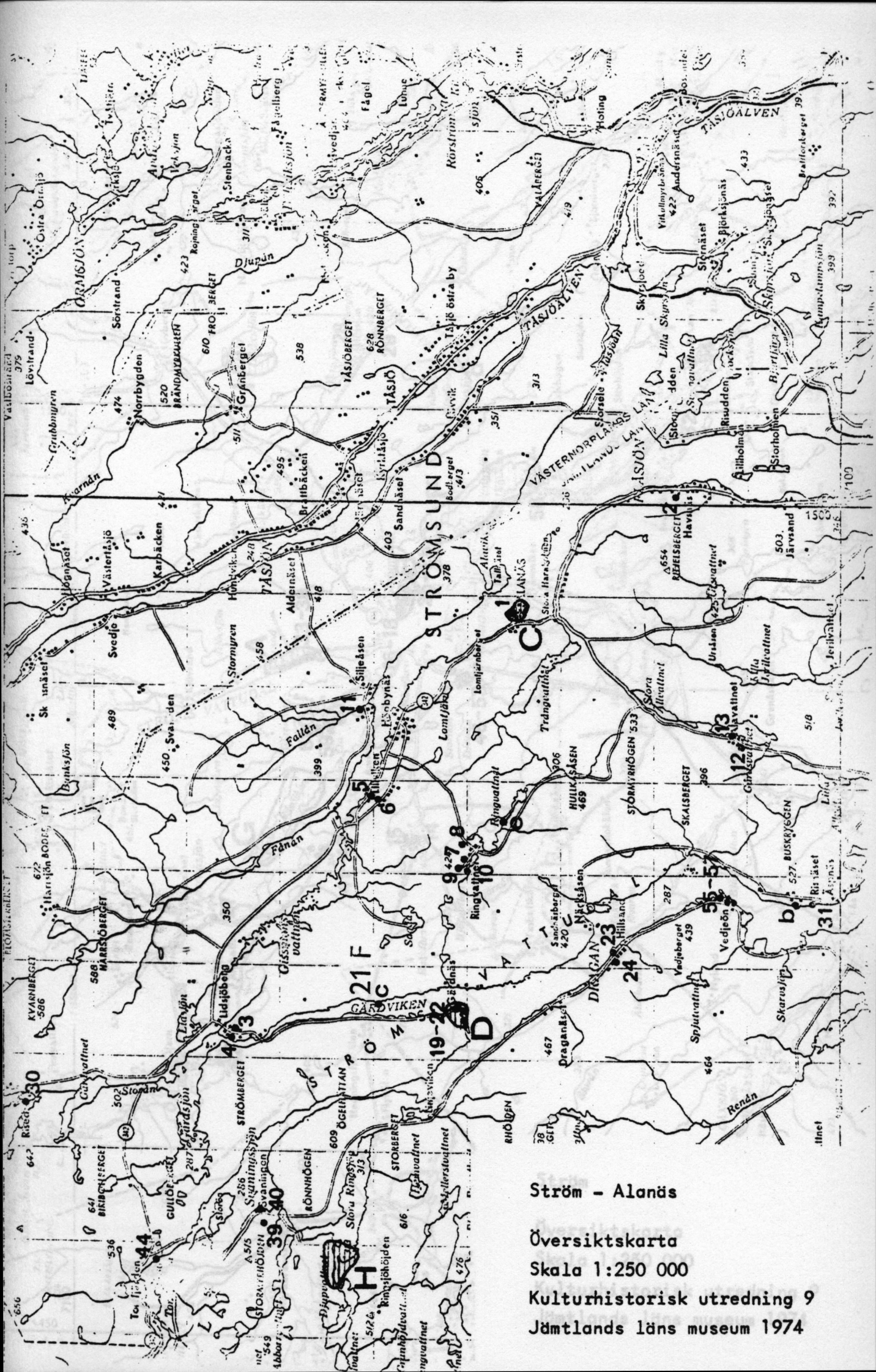
Ström - Ålands

Översiktskarta

Skala 1:250 000

Kulturhistorisk utredning 9

Jämtlands läns museum 1974



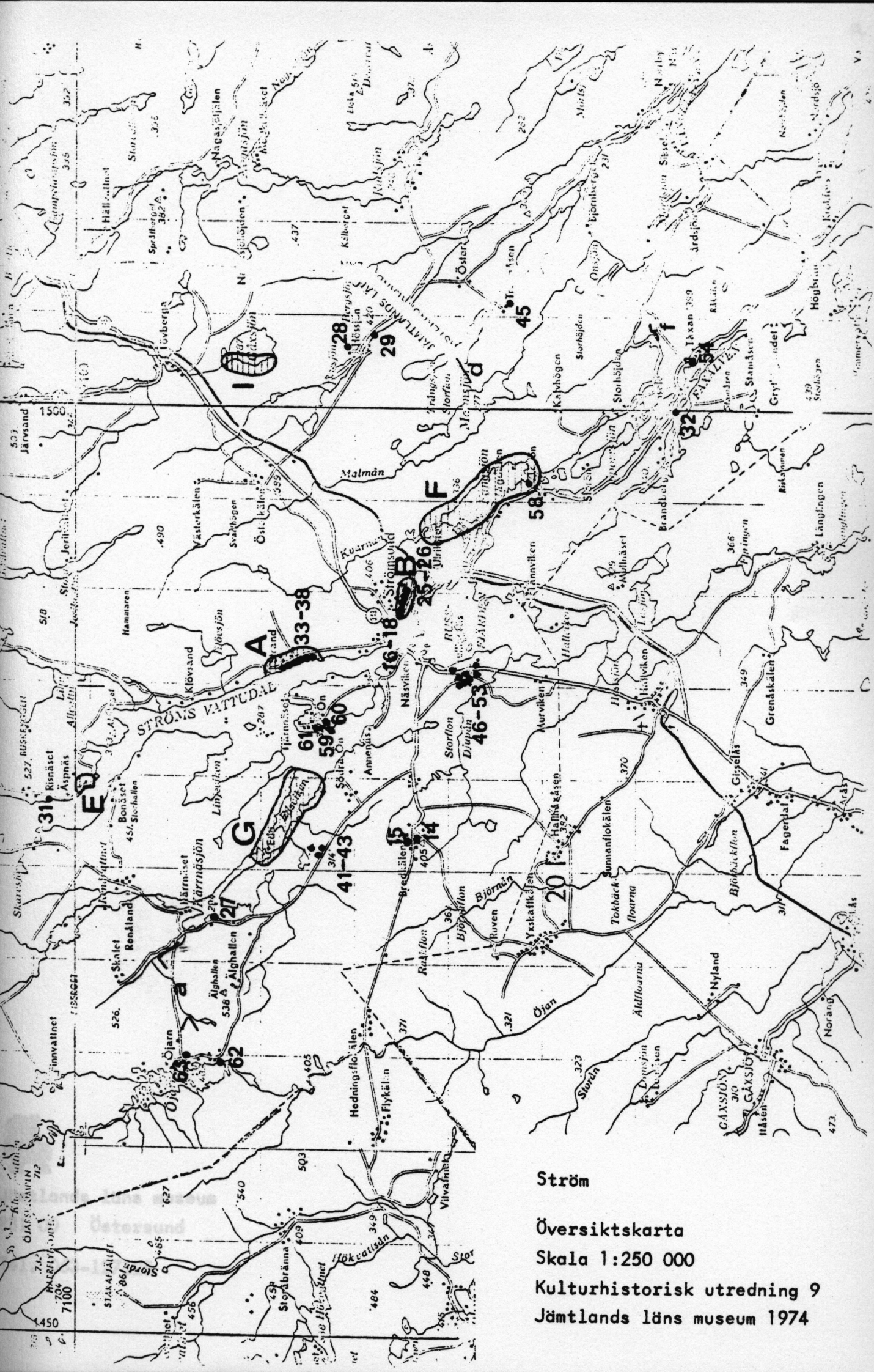
Ström - Alanäs

Översiktskarta

Skala 1:250 000

Kulturhistorisk utredning 9

Jämtlands läns museum 1974



Ström
 Översiktskarta
 Skala 1:250 000
 Kulturhistorisk utredning 9
 Jämtlands läns museum 1974



Jämtlands läns museum

831 00 Östersund

Tel. 063-127125